

USER'S MANUAL
BEDIENUNGSANLEITUNG
MANUEL D'UTILISATION
MANUAL DE USUARIO
INSTRUKCJA OBSŁUGI
MANUALE D'USO



VIBZ 10

10-CHANNEL MIXING CONSOLE WITH COMPRESSOR

LDVIBZ10C

EN You've made the right choice!

We have designed this product to operate reliably over many years. LD Systems stands for this with its name and many years of experience as a manufacturer of high-quality audio products. Please read this User's Manual carefully, so that you can begin making optimum use of your LD Systems product quickly.

You can find more information about **LD-SYSTEMS** at our Internet site WWW.LD-SYSTEMS.COM

DE Sie haben die richtige Wahl getroffen!

Dieses Gerät wurde unter hohen Qualitätsanforderungen entwickelt und gefertigt, um viele Jahre einen reibungslosen Betrieb zu gewährleisten. Dafür steht LD Systems mit seinem Namen und der langjährigen Erfahrung als Hersteller hochwertiger Audioprodukte. Bitte lesen Sie diese Bedienungsanleitung sorgfältig, damit Sie Ihr neues Produkt von LD Systems schnell optimal einsetzen können.

Mehr Informationen zu **LD SYSTEMS** finden Sie auf unserer Internetseite WWW.LD-SYSTEMS.COM

FR Vous avez fait le bon choix!

Cet appareil a été développé et fabriqué en appliquant des exigences de qualité très élevées : il garantit des années de fonctionnement sans problème. Grâce à de nombreuses années d'expérience, LD Systems est un nom connu dans le domaine des produits audio haut de gamme. Veuillez lire attentivement ce Manuel Utilisateur : vous apprendrez rapidement à utiliser votre appareil LD Systems de façon optimale.

Pour plus d'informations sur **LD Systems**, visitez notre site Web, WWW.LD-SYSTEMS.COM

ES ¡Gracias por elegir LD-Systems!

Este equipo está diseñado y fabricado con los estándares de calidad más exigentes, para garantizar un correcto funcionamiento durante muchos años. Los productos de LD-Systems se caracterizan por su gran calidad, avalada por el prestigio de la marca y una dilatada experiencia como fabricante. Lea atentamente este manual de usuario para poder aprovechar rápidamente toda la funcionalidad de su nuevo producto de LD Systems.

Si desea obtener información sobre LD-SYSTEMS, visite nuestro sitio web WWW.LD-SYSTEMS.COM

PL Gratulujemy wyboru!

To urządzenie zostało zaprojektowane i wyprodukowane przy zastosowaniu najwyższych kryteriów jakościowych w celu zapewnienia wieloletniej bezawaryjnej eksploatacji. Firma LD Systems gwarantuje to swoją marką i wieloletnim doświadczeniem w wytwarzaniu wysokiej jakości produktów audio. Proszę starannie przeczytać niniejszą instrukcję obsługi, aby móc jak najszybciej zacząć użytkować ten produkt marki LD Systems.

Dalsze informacje na temat firmy **LD SYSTEMS** dostępne są na naszej stronie internetowej WWW.LD-SYSTEMS.COM

IT Avete fatto la scelta giusta!

Quest'apparecchio è stato sviluppato e prodotto secondo elevati standard qualitativi che garantiscono un funzionamento regolare per molti anni. Per questo motivo LD Systems, con il suo nome e la pluriennale esperienza, rappresenta un'azienda produttrice di prodotti audio di qualità. Leggete attentamente questo manuale d'uso per utilizzare al meglio il vostro nuovo prodotto LD Systems.

Per maggiori informazioni su **LD SYSTEMS**, consultate la nostra pagina web WWW.LD-SYSTEMS.COM

EN PREVENTIVE MEASURES

1. Please read these instructions carefully.
2. Keep all information and instructions in a safe place.
3. Follow the instructions.
4. Observe all safety warnings. Never remove safety warnings or other information from the equipment.
5. Use the equipment only in the intended manner and for the intended purpose.
6. Use only sufficiently stable and compatible stands and/or mounts (for fixed installations). Make certain that wall mounts are properly installed and secured. Make certain that the equipment is installed securely and cannot fall down.
7. During installation, observe the applicable safety regulations for your country.
8. Never install and operate the equipment near radiators, heat registers, ovens or other sources of heat. Make certain that the equipment is always installed so that is cooled sufficiently and cannot overheat.
9. Never place sources of ignition, e.g., burning candles, on the equipment.
10. Ventilation slits must not be blocked.
11. Do not use this equipment in the immediate vicinity of water (does not apply to special outdoor equipment - in this case, observe the special instructions noted below. Do not expose this equipment to flammable materials, fluids or gases. Avoid direct sunlight!
12. Make certain that dripping or splashed water cannot enter the equipment. Do not place containers filled with liquids, such as vases or drinking vessels, on the equipment.
13. Make certain that objects cannot fall into the device.
14. Use this equipment only with the accessories recommended and intended by the manufacturer.
15. Do not open or modify this equipment.
16. After connecting the equipment, check all cables in order to prevent damage or accidents, e.g., due to tripping hazards.
17. During transport, make certain that the equipment cannot fall down and possibly cause property damage and personal injuries.
18. If your equipment is no longer functioning properly, if fluids or objects have gotten inside the equipment or if it has been damaged in another way, switch it off immediately and unplug it from the mains outlet (if it is a powered device). This equipment may only be repaired by authorized, qualified personnel.
19. Clean the equipment using a dry cloth.
20. Comply with all applicable disposal laws in your country. During disposal of packaging, please separate plastic and paper/cardboard.
21. Plastic bags must be kept out of reach of children.

FOR EQUIPMENT THAT CONNECTS TO THE POWER MAINS

22. CAUTION: If the power cord of the device is equipped with an earthing contact, then it must be connected to an outlet with a protective ground. Never deactivate the protective ground of a power cord.

23. If the equipment has been exposed to strong fluctuations in temperature (for example, after transport), do not switch it on immediately. Moisture and condensation could damage the equipment. Do not switch on the equipment until it has reached room temperature.
24. Before connecting the equipment to the power outlet, first verify that the mains voltage and frequency match the values specified on the equipment. If the equipment has a voltage selection switch, connect the equipment to the power outlet only if the equipment values and the mains power values match. If the included power cord or power adapter does not fit in your wall outlet, contact your electrician.
25. Do not step on the power cord. Make certain that the power cable does not become kinked, especially at the mains outlet and/or power adapter and the equipment connector.
26. When connecting the equipment, make certain that the power cord or power adapter is always freely accessible. Always disconnect the equipment from the power supply if the equipment is not in use or if you want to clean the equipment. Always unplug the power cord and power adapter from the power outlet at the plug or adapter and not by pulling on the cord. Never touch the power cord and power adapter with wet hands.
27. Whenever possible, avoid switching the equipment on and off in quick succession because otherwise this can shorten the useful life of the equipment.
28. **IMPORTANT INFORMATION:** Replace fuses only with fuses of the same type and rating. If a fuse blows repeatedly, please contact an authorised service centre.
29. To disconnect the equipment from the power mains completely, unplug the power cord or power adapter from the power outlet.
30. If your device is equipped with a Volex power connector, the mating Volex equipment connector must be unlocked before it can be removed. However, this also means that the equipment can slide and fall down if the power cable is pulled, which can lead to personal injuries and/or other damage. For this reason, always be careful when laying cables.
31. The power cord and power adapter from the power outlet if there is a risk of a lightning strike or before extended periods of disuse.



CAUTION: Never remove the cover, because otherwise there may be a risk of electric shock. There are no user serviceable parts inside. Have repairs carried out only by qualified service personnel.



The lightning flash with arrowhead symbol within an equilateral triangle is intended to alert the user to the presence of uninsulated "dangerous voltage" within the product's enclosure that may be of sufficient magnitude to constitute a risk of electrical shock.



The exclamation mark within an equilateral triangle is intended to alert the user to the presence of important operating and maintenance instructions.

CAUTION – HIGH VOLUME LEVELS WITH AUDIO PRODUCTS!

This equipment is intended for professional use. Therefore, commercial use of this equipment is subject to the respectively applicable national accident prevention rules and regulations. As a manufacturer, Adam Hall is obligated to notify you formally about the existence of potential health risks. Hearing damage due to high volume and prolonged exposure: When in use, this product is capable of producing high sound-pressure levels (SPL) that can lead to irreversible hearing damage in performers, employees, and audience members.

For this reason, avoid prolonged exposure to volumes in excess of 90 dB.



To prevent possible hearing damage, avoid listening at high volume levels over long periods of time. Even exposure to short bursts of loud noise can result in hearing loss. Please keep the volume constantly at a comfortable level.

DE SICHERHEITSHINWEISE

1. Lesen Sie diese Anleitung bitte sorgfältig durch.
2. Bewahren Sie alle Informationen und Anleitungen an einem sicheren Ort auf.
3. Befolgen Sie die Anweisungen.
4. Beachten Sie alle Warnhinweise. Entfernen Sie keine Sicherheitshinweise oder andere Informationen vom Gerät.
5. Verwenden Sie das Gerät nur in der vorgesehenen Art und Weise.
6. Verwenden Sie ausschließlich stabile und passende Stative bzw. Befestigungen (bei Festinstallationen). Stellen Sie sicher, dass Wandhalterungen ordnungsgemäß installiert und gesichert sind. Stellen Sie sicher, dass das Gerät sicher installiert ist und nicht herunterfallen kann.
7. Beachten Sie bei der Installation die für Ihr Land geltenden Sicherheitsvorschriften.
8. Installieren und betreiben Sie das Gerät nicht in der Nähe von Heizkörpern, Wärmespeichern, Öfen oder sonstigen Wärmequellen. Sorgen Sie dafür, dass das Gerät immer so installiert ist, dass es ausreichend gekühlt wird und nicht überhitzt kann.
9. Platzieren Sie keine Zündquellen wie z.B. brennende Kerzen auf dem Gerät.
10. Lüftungsschlitze dürfen nicht blockiert werden.
11. Betreiben Sie das Gerät nicht in unmittelbarer Nähe von Wasser. Bringen Sie das Gerät nicht mit brennbaren Materialien, Flüssigkeiten oder Gasen in Berührung. Direkte Sonneneinstrahlung vermeiden!
12. Sorgen Sie dafür, dass kein Tropf- oder Spritzwasser in das Gerät eindringen kann. Stellen Sie keine mit Flüssigkeit gefüllten Behältnisse wie Vasen oder Trinkgefäße auf das Gerät.
13. Sorgen Sie dafür, dass keine Gegenstände in das Gerät fallen können.
14. Betreiben Sie das Gerät nur mit dem vom Hersteller empfohlenen und vorgesehenen Zubehör.
15. Öffnen Sie das Gerät nicht und verändern Sie es nicht.
16. Überprüfen Sie nach dem Anschluss des Geräts alle Kabelwege, um Schäden oder Unfälle, z. B. durch Stolperfallen zu vermeiden.
17. Achten Sie beim Transport darauf, dass das Gerät nicht herunterfallen und dabei möglicherweise Sach- und Personenschäden verursachen kann.
18. Wenn Ihr Gerät nicht mehr ordnungsgemäß funktioniert, Flüssigkeiten oder Gegenstände in das Geräterinnere gelangt sind, oder das Gerät anderweitig beschädigt wurde, schalten Sie es sofort aus und trennen es von der Netzsteckdose (sofern es sich um ein aktives Gerät handelt). Dieses Gerät darf nur von autorisiertem Fachpersonal repariert werden.
19. Verwenden Sie zur Reinigung des Geräts ein trockenes Tuch.

20. Beachten Sie alle in Ihrem Land geltenden Entsorgungsgesetze. Trennen Sie bei der Entsorgung der Verpackung bitte Kunststoff und Papier bzw. Kartonagen voneinander.
21. Kunststoffbeutel müssen außer Reichweite von Kindern aufbewahrt werden.

BEI GERÄTEN MIT NETZANSCHLUSS

22. ACHTUNG: Wenn das Netzkabel des Geräts mit einem Schutzkontakt ausgestattet ist, muss es an einer Steckdose mit Schutzleiter angeschlossen werden. Deaktivieren Sie niemals den Schutzleiter eines Netzkabels.
23. Schalten Sie das Gerät nicht sofort ein, wenn es starken Temperaturschwankungen ausgesetzt war (beispielsweise nach dem Transport). Feuchtigkeit und Kondensat könnten das Gerät beschädigen. Schalten Sie das Gerät erst ein, wenn es Zimmertemperatur erreicht hat.
24. Bevor Sie das Gerät an die Steckdose anschließen, prüfen Sie zuerst, ob die Spannung und die Frequenz des Stromnetzes mit den auf dem Gerät angegebenen Werten übereinstimmen. Verfügt das Gerät über einen Spannungswahlschalter, schließen Sie das Gerät nur an die Steckdose an, wenn die Geräterwerte mit den Werten des Stromnetzes übereinstimmen. Wenn das mitgelieferte Netzkabel bzw. der mitgelieferte Netzadapter nicht in Ihre Netzsteckdose passt, wenden Sie sich an Ihren Elektriker.
25. Treten Sie nicht auf das Netzkabel. Sorgen Sie dafür, dass spannungsführende Kabel speziell an der Netzbuchse bzw. am Netzadapter und der Gerätebuchse nicht geknickt werden.
26. Achten Sie bei der Verkabelung des Geräts immer darauf, dass das Netzkabel bzw. der Netzadapter stets frei zugänglich ist. Trennen Sie das Gerät stets von der Stromzuführung, wenn das Gerät nicht benutzt wird, oder Sie das Gerät reinigen möchten. Ziehen Sie Netzkabel und Netzadapter immer am Stecker bzw. am Adapter und nicht am Kabel aus der Steckdose. Berühren Sie Netzkabel und Netzadapter niemals mit nassen Händen.
27. Schalten Sie das Gerät möglichst nicht schnell hintereinander ein und aus, da sonst die Lebensdauer des Geräts beeinträchtigt werden könnte.
28. WICHTIGER HINWEIS: Ersetzen Sie Sicherungen ausschließlich durch Sicherungen des gleichen Typs und Wertes. Sollte eine Sicherung wiederholt auslösen, wenden Sie sich bitte an ein autorisiertes Servicezentrum.
29. Um das Gerät vollständig vom Stromnetz zu trennen, entfernen Sie das Netzkabel bzw. den Netzadapter aus der Steckdose.
30. Wenn Ihr Gerät mit einem verriegelbaren Netzanschluss bestückt ist, muss der passende Geräterstecker entsperrt werden, bevor er entfernt werden kann. Das bedeutet aber auch, dass das Gerät durch ein Ziehen am Netzkabel verrutschen und herunterfallen kann, wodurch Personen verletzt werden und/oder andere Schäden auftreten können. Verlegen Sie Ihre Kabel daher immer sorgfältig.
31. Entfernen Sie Netzkabel und Netzadapter aus der Steckdose bei Gefahr eines Blitzschlages oder wenn Sie das Gerät länger nicht verwenden.



ACHTUNG

Entfernen Sie niemals die Abdeckung, da sonst das Risiko eines elektrischen Schlages besteht. Im Inneren des Geräts befinden sich keine Teile, die vom Bediener repariert oder gewartet werden können. Lassen Sie Reparaturen ausschließlich von qualifiziertem Servicepersonal durchführen.



Das gleichschenkelige Dreieck mit Blitzsymbol warnt vor nichtisolierten, gefährlichen Spannungen im Geräteinneren, die einen elektrischen Schlag verursachen können.



Das gleichschenkelige Dreieck mit Ausrufungszeichen kennzeichnet wichtige Bedienungs- und Wartungshinweise.

ACHTUNG HOHE LAUTSTÄRKEN BEI AUDIOPRODUKTEN!

Dieses Gerät ist für den professionellen Einsatz vorgesehen. Der kommerzielle Betrieb dieses Geräts unterliegt den jeweils gültigen nationalen Vorschriften und Richtlinien zur Unfallverhütung. Als Hersteller ist Adam Hall gesetzlich verpflichtet, Sie ausdrücklich auf mögliche Gesundheitsrisiken hinzuweisen.

Gehörschäden durch hohe Lautstärken und Dauerbelastung: Bei der Verwendung dieses Produkts können hohe Schalldruckpegel (SPL) erzeugt werden, die bei Künstlern, Mitarbeitern und Zuschauern zu irreparablen Gehörschäden führen können.



Um eine mögliche Schädigung des Hörsinns zu verhindern, vermeiden Sie das Hören bei großem Lautstärkepegel über lange Zeiträume.

Lauter Schalleinfluss kann selbst bei kurzer Dauer zu Hörschäden führen. Bitte halten Sie die Lautstärke immer auf einem angenehmen Level.

FR MESURES PRÉVENTIVES

1. Veuillez lire attentivement ce manuel.
2. Rangez tous les documents d'information et d'instructions en lieu sûr.
3. Veuillez suivre toutes les instructions
4. Observez tous les messages d'avertissement. N'enlevez pas de l'appareil les étiquettes de sécurité ou autres informations.
5. N'utilisez l'appareil que pour des applications et de la façon appropriées.
6. Utilisez exclusivement des pieds et des dispositifs de fixation stables et adaptés lorsque l'appareil est utilisé en installation fixe. Assurez-vous que les fixations murales ont été montées correctement, et qu'elles sont sécurisées. Vérifiez que l'appareil est installé en toute sécurité, et qu'il ne peut pas tomber.
7. Lors de l'installation, observez les réglementations de sécurité en vigueur dans votre pays.
8. N'installez et n'utilisez pas l'appareil à proximité de radiateurs, d'accumulateurs de chaleur, de fours ou de toute autre source de chaleur. Vérifiez que l'appareil est installé de façon à bénéficier en permanence d'un refroidissement efficace et qu'il ne peut pas chauffer de façon excessive.
9. Ne placez aucune source de flamme sur l'appareil – par exemple, une bougie allumée.
10. Ne bloquez pas les ouïes d'aération. Éviter toute exposition directe aux rayons du soleil !
11. N'utilisez pas l'appareil à proximité immédiate d'eau (à moins qu'il ne s'agisse d'un appareil conçu pour une utilisation en extérieur – dans ce cas, respectez les instructions correspondantes ci après) Ne mettez pas l'appareil en contact avec des matériaux, des liquides ou des gaz inflammables.
12. Vérifiez qu'aucune projection ou liquide ne puisse s'introduire dans l'appareil. Ne posez sur l'appareil aucun objet renfermant du liquide : vase, verre d'eau...

13. Vérifiez qu'aucun petit objet ne puisse tomber à l'intérieur de l'appareil.
14. N'utilisez avec cet appareil que des accessoires recommandés et approuvés par le fabricant.
15. N'ouvrez pas l'appareil, et n'essayez pas de le modifier.
16. Lors du branchement de l'appareil, sécurisez le passage du câble secteur, afin d'éviter tout dommage ou accident, par exemple quelqu'un qui trébuche sur le câble.
17. Lors du transport, vérifiez que l'appareil ne peut tomber, ce qui pourrait provoquer des dommages matériels et/ou corporels.
18. Si votre appareil ne fonctionne plus correctement, que de l'eau ou des objets ont pénétré à l'intérieur, ou qu'il a été endommagé de quelque façon que ce soit, éteignez-le immédiatement et débranchez sa prise secteur (s'il s'agit d'un appareil alimenté). Cet appareil ne doit être réparé que par un personnel autorisé.
19. Pour le nettoyage de l'appareil, utilisez un chiffon sec/
20. Observez toutes les réglementations en vigueur dans votre pays pour mettre l'appareil au rebut. Lorsque vous jetez l'emballage de l'appareil, veuillez séparer plastique, papier et carton.
21. Les films plastique doivent être mis hors de portée des enfants.

APPAREILS RELIÉS AU SECTEUR

22. ATTENTION : Si le câble de l'appareil est muni d'un fil de terre, il doit être relié à une prise murale avec terre. Ne désactivez jamais la mise à la terre d'un appareil.
23. N'allumez pas l'appareil immédiatement s'il a subi une grande différence de température ambiante (par exemple, lors du transport). L'humidité et la condensation pourraient l'endommager. Ne mettez l'appareil sous tension que lorsqu'il est parvenu à la température de la pièce.
24. Avant de relier l'appareil à la prise murale, vérifiez que la valeur et la fréquence de tension secteur sur laquelle il est réglé correspondent bien à la valeur et à la fréquence de la tension secteur locale. Si l'appareil possède un sélecteur de tension, ne le branchez sur la prise murale qu'après avoir vérifié que la valeur réglée correspond à la valeur effective de la tension secteur. Si la fiche du cordon secteur ou du bloc adaptateur livré avec votre appareil ne correspond pas au format de votre prise murale, veuillez consulter un électricien.
25. Ne piétinez pas le câble secteur. Assurez-vous que le câble secteur n'est pas trop pincé, notamment au niveau de l'arrière de l'appareil (ou de son adaptateur secteur) et de la prise murale.
26. Lors du branchement de l'appareil, vérifiez que l'accès au câble secteur ou au bloc adaptateur reste facile. Sortez la fiche secteur de la prise murale dès que vous n'utilisez pas l'appareil pendant un certain temps, ou si vous désirez nettoyer l'appareil. Pour ce faire, tirez toujours sur la fiche elle-même, ou sur le bloc secteur lui-même ; ne tirez jamais sur le câble. Ne manipulez jamais le câble secteur ou l'adaptateur secteur avec des mains mouillées.
27. N'éteignez/rallumez pas l'appareil rapidement plusieurs fois de suite : vous risquez de réduire la longévité de ses composants internes.
28. CONSEIL IMPORTANT : Ne remplacez le fusible que par un fusible de même type et du même calibre. Si le fusible fond de façon répétée, veuillez consulter un centre de réparations agréé.
29. Pour séparer complètement l'appareil du secteur, débranchez le cordon secteur ou l'adaptateur de la prise murale.
30. Si votre appareil est muni d'un connecteur secteur verrouillable (Volex), il faut d'abord déverrouiller le mécanisme avant d'enlever le cordon secteur. Attention, lorsque vous retirez le câble secteur, à ne pas faire bouger l'appareil, ce qui pourrait se traduire par un risque de chute, de blesser quelqu'un, ou tout autre dommage. Manipulez toujours le cordon secteur avec soin.
31. Débranchez la fiche secteur ou l'adaptateur de la prise murale en cas d'orage, ou si vous n'utilisez pas l'appareil pendant une longue période.



ATTENTION

Ne démontez jamais le couvercle de l'appareil, vous risquez de recevoir un choc électrique. L'appareil ne renferme aucune pièce ni composant réparable ou remplaçable par l'utilisateur. Ne confiez sa réparation qu'à un personnel technique qualifié.



Le pictogramme en forme de triangle équilatéral renfermant un éclair signale à l'utilisateur la présence à l'intérieur de l'appareil d'une tension dangereuse non protégée, suffisamment élevée pour présenter un risque pour les personnes.



Le pictogramme en forme de triangle équilatéral renfermant un point d'exclamation signale à l'utilisateur la présence d'instructions importantes concernant l'utilisation ou l'entretien de l'appareil.

ATTENTION NIVEAUX SONORES ÉLEVÉS SUR LES PRODUITS AUDIO

Cet appareil a été conçu en vue d'une utilisation professionnelle. L'utilisation commerciale de cet appareil est soumise aux réglementations et directives en vigueur dans votre pays en matière de prévention d'accident. En tant que fabricant, Adam Hall est tenu de vous avertir formellement des risques relatifs à la santé. Risques provoqués par une exposition prolongée à des niveaux sonores élevés : Lors de l'utilisation de ce produit, il est possible d'atteindre des niveaux de pression sonore (exprimés en dB SPL) élevés, susceptibles de provoquer des dommages auditifs irréparables chez les artistes, les techniciens et le public. Évitez toute exposition prolongée à des niveaux de pression sonore élevés (supérieurs à 90 dB SPL).



Pour éviter tout risque de traumatisme auditif, évitez d'écouter à fort volume sonore pendant de longues périodes.

Un niveau d'écoute trop élevé, même bref, peut provoquer des dommages aux oreilles. Veuillez maintenir le niveau d'écoute à un niveau raisonnable.

ES MEDIDAS DE SEGURIDAD

1. Lea atentamente las instrucciones de este manual.
2. Guarde toda la información en un lugar seguro para futuras consultas.
3. Siga las instrucciones indicadas.
4. Siga todas las advertencias. No quite las instrucciones de seguridad ni cualquier otra información indicada en el equipo.
5. Utilice el equipo únicamente según la finalidad prevista.
6. Utilice solo soportes y fijaciones que sean robustos y adecuados cuando instale el equipo en instalaciones fijas. Asegúrese de que los soportes de pared están correctamente instalados y firmemente fijados. Asegúrese de que el equipo está solidamente instalado y no se puede caer.

7. Al instalar el equipo, respete las normas de seguridad aplicables en su país.
8. Evite instalar el equipo cerca de radiadores, acumuladores de calor, estufas o cualquier otra fuente de calor. Asegúrese de que el equipo esté instalado en un lugar con ventilación suficiente para evitar cualquier sobrecalentamiento.
9. No coloque sobre el equipo fuentes de llamas sin protección, por ejemplo, velas encendidas.
10. Evite bloquear las rejillas de ventilación. ¡Evite la luz solar directa!
11. No utilice este equipo cerca del agua (excepto los equipos específicamente diseñados para uso en exterior, en cuyo caso tenga en cuenta las indicaciones mencionadas a continuación). No exponga este equipo a materiales, líquidos o gases inflamables.
12. Evite exponer el equipo a gotas o salpicaduras que puedan caer dentro del mismo. No coloque recipientes llenos de líquido, como floreros o vasos, sobre el equipo.
13. Asegúrese de no dejar caer ningún objeto dentro del equipo.
14. Emplee el equipo únicamente con los accesorios recomendados por el fabricante.
15. No abra el equipo ni intente modificarlo.
16. Una vez conectado el equipo, compruebe que en toda la longitud del cableado no hay peligro de que provoque una caída, por ejemplo.
17. Durante el transporte, asegúrese de que el equipo no se caiga y pueda causar daños personales o materiales.
18. Si el equipo no funciona correctamente, o si se ha vertido líquido sobre él, o si un objeto ha caído en su interior o si ha sufrido algún desperfecto, apague inmediatamente el equipo y desenchufe el cable eléctrico (si se trata de un equipo activo). Únicamente un técnico especialista debe reparar el equipo.
19. Para limpiar el equipo utilice un paño seco.
20. Procure seguir las normas vigentes en su país sobre reciclaje de desechos. Separe los componentes de plástico, papel y cartón del paquete para reciclarlos en sus contenedores respectivos.
21. No deje las bolsas de plástico al alcance de los niños.

PARA LOS EQUIPOS CON TOMA ELÉCTRICA

22. ADVERTENCIA: Si el cable eléctrico está provisto de un contacto de protección, debe conectarse a una toma eléctrica con conexión a tierra. No desactivar nunca esta conexión de protección a tierra del cable eléctrico.
23. Si el equipo ha estado expuesto a un cambio brusco de temperatura (por ejemplo, después del transporte), no lo encienda inmediatamente. La condensación o la humedad podrían dañar el equipo. Deje que el equipo alcance la temperatura ambiente antes de encenderlo.
24. Antes de conectar el cable eléctrico a la toma de corriente, compruebe si la tensión y la frecuencia del suministro eléctrico coinciden con las especificaciones de este equipo. Si el equipo dispone de un selector de tensión, antes de enchufarlo a la red eléctrica, asegúrese de que el valor seleccionado coincida con la tensión de suministro. Si el enchufe o el adaptador de corriente no encajan en la toma eléctrica, consulte a un electricista.
25. Asegúrese de que el cable eléctrico no está pinzado. Evite que el cable resulte pellizcado, sobre todo en los extremos de conexión al equipo y en la toma eléctrica.
26. Al conectar el equipo, asegúrese de que el cable eléctrico o el adaptador de corriente estén siempre accesibles. Desconecte el equipo de la toma de corriente cuando no esté en uso o antes de limpiarlo. Para ello, desconecte el cable eléctrico y el adaptador de corriente del conector del equipo en vez de desenchufar el cable de la toma eléctrica. No tocar el cable eléctrico ni el adaptador de corriente con las manos húmedas.
27. No encienda y apague el equipo en cortos intervalos de tiempo, ya que se reduce así la vida útil del sistema.
28. NOTA IMPORTANTE: Sustituya los fusibles únicamente por otros del mismo tipo y de las mismas características. Si el fusible se funde continuamente, póngase en contacto con un servicio técnico autorizado.
29. Para desconectar completamente el equipo de la tensión eléctrica, desenchufe el cable eléctrico o el adaptador de corriente de la toma eléctrica.
30. Si el equipo dispone de un enchufe eléctrico Volex, deberá desbloquearse el Volex del equipo para desenchufarlo. Esto implica que un tirón en el cable eléctrico puede desplazar el equipo y provocar daños personales o materiales. Por tanto, asegúrese de instalar los cables con sumo cuidado.
31. Si es probable que caiga un rayo por una tormenta eléctrica o si no va a emplear el equipo durante mucho tiempo, desenchufe el cable eléctrico y el adaptador de corriente.



ADVERTENCIA

Para evitar el riesgo de descarga eléctrica, no retire la tapa. El equipo no contiene piezas que el usuario pueda reparar o sustituir. Para cualquier tarea de mantenimiento o reparación, acuda a un técnico cualificado.



El símbolo de rayo dentro de un triángulo equilátero advierte al usuario de la presencia de tensiones peligrosas sin aislamiento dentro del equipo que pueden causar una descarga eléctrica y suponer un riesgo para la salud.



El símbolo de exclamación dentro de un triángulo equilátero advierte al usuario de la existencia de importantes instrucciones de uso y mantenimiento.

ADVERTENCIA ¡ALTO VOLUMEN!

Este equipo se destina a un uso profesional. Por consiguiente, si se aplica a un uso comercial, estará sujeto a las normas y reglamentos de la Asociación para la prevención de accidentes de su sector profesional. Como fabricante, Adam Hall tiene la obligación de informar formalmente a los usuarios de la existencia de posibles riesgos para la salud.

Daños auditivos por exposición prolongada a un nivel SPL alto: este equipo puede generar fácilmente un nivel de presión sonora (SPL) lo suficientemente elevado como para causar daños auditivos permanentes a los artistas, el personal de producción y el público. Deben tomarse precauciones para evitar la exposición prolongada a un SPL de más de 90 dB.



Para evitar posibles daños auditivos, evite la exposición a volúmenes altos durante un tiempo prolongado.

Un volumen alto, incluso durante un breve espacio de tiempo, puede provocar pérdida de audición. Mantenga siempre el volumen a un nivel que le resulte agradable.

PL ŚRODKI OSTROŻNOŚCI

1. Należy dokładnie przeczytać niniejszą instrukcję.
2. Wszystkie informacje i instrukcje przechowywać w bezpiecznym miejscu.
3. Należy przestrzegać zaleceń.
4. Należy przestrzegać wszystkich wskazówek ostrzegawczych. Nie wolno usuwać wskazówek bezpieczeństwa ani innych informacji znajdujących się na urządzeniu.
5. Używać urządzenia wyłącznie w sposób zgodny z jego przeznaczeniem.
6. Stosować wyłącznie stabilne i pasujące statywy, ew. elementy mocujące (w przypadku instalacji stałych). Należy zadbać o prawidłową instalację uchwyty ścienne i ich odpowiednie zabezpieczenie. Zapewnić bezpieczną instalację urządzenia i upewnić się, że urządzenie nie spadnie.
7. Podczas instalacji przestrzegać obowiązujących w danym kraju przepisów bezpieczeństwa.
8. Urządzenie instalować i eksploatować z dala od grzejników, zasobników ciepła, pieców i innych źródeł ciepła. Zadbać o zainstalowanie urządzenia w taki sposób, aby zawsze było ono wystarczająco chłodzone i nie mogło ulec przegrzaniu.
9. Nie umieszczać na urządzeniu źródeł zapłonu, takich jak np. palące się świece.
10. Nie wolno blokować szczelin wentylacyjnych. Unikać bezpośredniego działania promieni słonecznych!
11. Nie używać urządzenia w bezpośrednim sąsiedztwie wody (nie dotyczy specjalnych urządzeń do stosowania na zewnątrz – w takim przypadku należy przestrzegać podanych poniżej wskazówek specjalnych). Urządzenie nie może mieć kontaktu z palnymi materiałami, płynami ani gazami.
12. Zabezpieczyć urządzenie przed wniknięciem kapiącej lub przyskającej wody. Nie wolno stawiać na urządzeniu pojemników napełnionych płynami, takich jak wazon czy naczynia z pićm.
13. Należy zadbać o to, aby do urządzenia nie wpadały żadne przedmioty.
14. Urządzenie można eksploatować tylko przy użyciu akcesoriów zalecanych i przewidzianych przez producenta.
15. Nie otwierać urządzenia ani nie dokonywać w nim zmian.
16. Po podłączeniu urządzenia sprawdzić wszystkie ciągi kablowe, aby zapobiec szkodom lub wypadkom np. w wyniku potknięcia.
17. Podczas transportu zadbać o to, aby urządzenie nie upadło, gdyż może to spowodować uszkodzenie mienia i obrażenia ciała.
18. Jeśli urządzenie nie działa prawidłowo, do jego wnętrza dostały się płyny lub przedmioty lub jeśli urządzenie zostało uszkodzone w inny sposób, należy je natychmiast wyłączyć i odłączyć od gniazda sieciowego (jeśli urządzenie jest aktywne). Naprawę takiego urządzenia może wykonać tylko autoryzowany personel specjalistyczny.
19. Do czyszczenia urządzenia stosować suchą ściereczkę.
20. Przestrzegać obowiązujących w danym kraju przepisów dotyczących usuwania odpadów. Podczas utylizacji opakowania oddzielić tworzywo sztuczne od papieru i tektury.
21. Worki z tworzywa sztucznego należy przechowywać w miejscu niedostępnym dla dzieci.

DOTYCZY URZĄDZEŃ Z ZASILANIEM SIECIOWYM

22. UWAGA: jeśli kabel sieciowy urządzenia jest wyposażony w zestyk ochronny, należy go podłączyć do gniazda z przewodem uziemiającym. Nigdy nie wolno dezaktywować przewodu uziemiającego kabla sieciowego.
23. Nie włączaj urządzenia bezpośrednio po narażeniu go na silne wahania temperatury (np. po transporcie). Wilgoć i skropliny mogą uszkodzić urządzenie. Włączaj urządzenie dopiero wtedy, gdy osiągnie temperaturę pokojową.
24. Przed podłączeniem urządzenia do gniazda elektrycznego należy sprawdzić, czy napięcie i częstotliwość sieci elektrycznej odpowiada wartościom podanym na urządzeniu. Jeśli urządzenie jest wyposażone w przełącznik napięcia, należy podłączyć je do gniazda tylko wówczas, gdy wartości urządzenia odpowiadają wartościom sieci elektrycznej. Jeśli dołączony kabel sieciowy lub dołączony adapter sieciowy nie pasuje do gniazda elektrycznego, należy skontaktować się z elektrykiem.
25. Nie stawaj na kablu sieciowym. Należy zadbać o to, aby kable przewodzące napięcie nie były zagięte przy gnieździe sieciowym, przy adapterze sieciowym ani przy gnieździe urządzenia.
26. Przy podłączaniu urządzenia zawsze należy zadbać o to, aby kabel sieciowy lub adapter sieciowy był zawsze łatwo dostępny. Odłączyć urządzenie od źródła zasilania, gdy nie jest ono używane lub gdy ma zostać poddane czyszczeniu. Zawsze należy wyjmować kabel sieciowy i adapter sieciowy z gniazda, chwytając za wtyczkę lub adapter, a nie za kabel. Nigdy nie dotykać kabla sieciowego i adaptera sieciowego mokrymi dłońmi.
9. W miarę możliwości nie włączaj i wyłączaj urządzenia w krótkich odstępach czasu, gdyż może to mieć negatywny wpływ na jego żywotność.
28. WAŻNA INFORMACJA: bezpieczniki należy wymieniać wyłącznie na bezpieczniki tego samego typu i o takich samych wartościach. Jeśli bezpiecznik stale się przepala, należy skontaktować się z autoryzowanym centrum serwisowym.
29. Aby całkowicie odłączyć urządzenie od sieci, należy wyjąć kabel sieciowy lub adapter sieciowy z gniazda.
30. Jeśli urządzenie jest wyposażone w przyłącze sieciowe Volex, konieczne jest odblokowanie odpowiedniej wtyczki urządzenia Volex, zanim będzie możliwe jej odłączenie. Oznacza to także, iż w wyniku pociągnięcia za kabel urządzenie może się przesunąć i spaść, co może spowodować obrażenia ciała i/lub inne szkody, dlatego ważne jest, aby przewody były odpowiednio poprowadzone.
31. W przypadku zagrożenia uderzeniem pioruna lub jeśli urządzenie przez dłuższy czas nie jest używane, należy wyjąć kabel sieciowy i adapter sieciowy z gniazda.



UWAGA

Nigdy nie wolno zdejmować pokrywy, gdyż grozi to porażeniem prądem. We wnętrzu urządzenia nie ma żadnych części, które mogłyby zostać naprawione bądź poddane czynnościom konserwacyjnym przez użytkownika. Naprawy może przeprowadzać wyłącznie wykwalifikowany personel serwisowy.



Trójkąt równoramienny z symbolem błyskawicy oznacza niezaizolowane, „niebezpieczne” napięcie w urządzeniu, które może spowodować niebezpieczne dla zdrowia porażenie prądem.



Trójkąt równoramienny z wykrzyknikiem oznacza ważne wskazówki dotyczące obsługi i wskazówki ostrzegawcze.

UWAGA NA WYSOKI POZIOM GŁOŚNOŚCI PRODUKTÓW AUDIO!

To urządzenie przewidziane jest do profesjonalnych zastosowań. Komercyjne stosowanie tego urządzenia podlega obowiązującym w danym kraju przepisom i wytycznym dotyczącym zapobiegania wypadkom. Firma Adam Hall jest jako producent zobowiązana do wyraźnego informowania o potencjalnym zagrożeniu dla zdrowia. Utrata słuchu w wyniku wysokiego poziomu głośności i długotrwałego narażenia: podczas stosowania tego produktu może powstać wysoki poziom ciśnienia akustycznego (SPL), który może doprowadzić do nieodwracalnego uszkodzenia słuchu u artystów, pracowników i widzów. Należy unikać długotrwałego narażenia na wysoki poziom głośności powyżej 90 dB.



Aby zapobiec ewentualnemu uszkodzeniu słuchu, unikać słuchania przy dużym poziomie głośności przez dłuższy czas. Głośny dźwięk może prowadzić do uszkodzenia słuchu nawet przy krótkim okresie oddziaływania. Głośność należy zawsze utrzymywać na przyjemnym dla ucha poziomie.

II MISURE PRECAUZIONALI

1. Leggere attentamente il presente manuale di istruzioni.
2. Conservare tutte le indicazioni e le istruzioni in un luogo sicuro.
3. Seguire le istruzioni.
4. Rispettare tutte le avvertenze. Non rimuovere dal dispositivo le indicazioni sulla sicurezza o altre informazioni.
5. Utilizzare il dispositivo solo nei modi previsti dal manuale.
6. Utilizzare esclusivamente stativi e fissaggi stabili e adatti (per installazioni fisse). Verificare che i supporti a parete siano installati e fissati a regola d'arte. Verificare che il dispositivo sia installato in modo stabile e non possa cadere.
7. Durante l'installazione, osservare le normative sulla sicurezza in vigore nel proprio Paese.
8. Non installare né azionare il dispositivo in prossimità di radiatori, accumulatori termici, stufe o altre fonti di calore. Accertarsi che il dispositivo sia sempre installato in modo che venga raffreddato a sufficienza e non possa surriscaldarsi.
9. Non appoggiare sul dispositivo fonti di combustione, quali candele accese.
10. Le fessure di areazione non devono essere bloccate. Evitare l'esposizione diretta ai raggi solari.
11. Non attivare il dispositivo nelle immediate vicinanze di acqua (questo punto non interessa i dispositivi specifici per l'esterno, per i quali valgono le speciali indicazioni riportate di seguito). Non portare mai il dispositivo a contatto con materiali, liquidi o gas infiammabili.
12. Accertarsi che all'interno del dispositivo non possa penetrare acqua per gocciolamento o spruzzo. Non collocare sul dispositivo oggetti contenenti liquidi, quali vasi, tazze o bicchieri.
13. Assicurarsi che non sia possibile la caduta di oggetti nel dispositivo.
14. Azionare il dispositivo esclusivamente con gli accessori appositamente consigliati e previsti dal produttore.
15. Non aprire né modificare il dispositivo.
16. Una volta collegato il dispositivo, verificare tutti i cavi per evitare danni o incidenti, ad esempio per inciampo.
17. Durante il trasporto, assicurarsi che il dispositivo non possa cadere e causare possibili danni a cose e/o persone.
18. Se il dispositivo non funzionasse più correttamente, vi fosse caduto sopra del liquido o un oggetto o fosse stato danneggiato in altro modo, spegnerlo immediatamente e staccare la spina (se si tratta di un dispositivo attivo). La riparazione del dispositivo deve essere affidata esclusivamente a personale qualificato autorizzato.
19. Per la pulizia del dispositivo utilizzare un panno pulito.
20. Rispettare le leggi sullo smaltimento in vigore nel Paese di installazione. Al momento di smaltire l'imballo, separare la plastica dalla carta e dal cartone.
21. I sacchetti di plastica devono essere tenuti lontani dalla portata dei bambini.

DISPOSITIVI CON ALLACCIAMENTO DI RETE

22. ATTENZIONE: se il cavo di rete è dotato di protezione di protezione, deve essere collegato a una presa di rete con messa a terra. Non disattivare mai la connessione di messa a terra di un cavo di rete.
23. Non accendere il dispositivo subito dopo essere stato sottoposto a forti variazioni di temperatura (ad esempio dopo il trasporto). Umidità e condensa potrebbero danneggiare il dispositivo. Accendere il dispositivo solo dopo che ha raggiunto la temperatura ambiente.
24. Prima di collegare il dispositivo alla presa, controllare innanzitutto se la tensione e la frequenza della rete elettrica coincidono con i valori indicati sul dispositivo stesso. Nel caso di dispositivo munito di selettore di tensione, collegarlo alla presa unicamente se i valori del dispositivo coincidono con quelli della rete elettrica. Se il cavo di rete o l'adattatore di rete forniti in dotazione non sono compatibili con la presa, rivolgersi a un elettricista.
25. Non calpestare il cavo di rete. Accertarsi che i cavi sotto tensione, in particolare della presa di rete o dell'adattatore di rete, non vengano pizzicati.
26. Durante il cablaggio del dispositivo, verificare sempre che il cavo di rete e l'adattatore di rete siano costantemente accessibili. Staccare sempre il dispositivo dall'alimentazione di rete quando non è utilizzato o durante la pulizia. Per staccare dalla presa il cavo di rete e l'adattatore di rete, tirare sempre dalla spina o dall'adattatore e non dal cavo. Non toccare mai il cavo di alimentazione e l'alimentatore con le mani umide.
27. Evitare per quanto possibile di accendere e spegnere velocemente il dispositivo per non pregiudicarne la durata.
28. NOTA IMPORTANTE: Sostituire i fusibili esclusivamente con fusibili dello stesso tipo e valore. Se un fusibile continua a saltare, rivolgersi a un centro di assistenza autorizzato.
29. Per staccare completamente il dispositivo dalla rete elettrica, rimuovere il cavo di rete o l'adattatore di rete dalla presa.
30. Per staccare un dispositivo provvisto di presa Volex, è prima necessario sbloccare la relativa spina Volex del dispositivo stesso. Tirando il cavo di rete, però, il dispositivo potrebbe spostarsi e cadere, provocando danni alle persone o di altro genere. Prestare quindi la più scrupolosa attenzione durante la posa dei cavi.
31. In caso di pericolo di caduta di fulmine, o se il dispositivo rimane inutilizzato a lungo, staccare sempre il cavo di rete e l'adattatore di rete dalla presa.



ATTENZIONE

non togliere mai il coperchio di protezione per evitare il pericolo di scosse elettriche. L'interno del dispositivo non contiene parti che possono essere riparate o sottoposte a manutenzione da parte dell'utente. Le riparazioni dovranno essere realizzate esclusivamente da tecnici qualificati.



Il triangolo isoscele con il simbolo del fulmine indica la presenza nel dispositivo di tensioni non isolate, "pericolose", che possono provocare scosse dannose alla salute.



Il triangolo isoscele con punto esclamativo avverte di importanti segnalazioni relative all'uso e alla manutenzione.

ATTENZIONE: ELEVATI LIVELLI SONORI NEI PRODOTTI AUDIO!

Questo dispositivo è destinato a uso professionale. Di conseguenza, se viene destinato ad un uso commerciale, sarà soggetto alle norme e ai regolamenti dell'Associazione per la prevenzione di infortuni del rispettivo settore professionale. In qualità di produttore, Adam Hall è tenuto per legge a informare espressamente gli utenti degli eventuali rischi per la salute.

Danni all'udito provocati da un'esposizione prolungata a un livello SPL elevato: dall'utilizzo di questo prodotto si possono generare elevati livelli di pressione sonora (SPL) che possono provocare danni irreparabili all'udito di artisti, collaboratori e spettatori. Evitare l'esposizione prolungata a livelli sonori elevati, superiori a 90 dB.



Per evitare possibili danni all'udito, evitare l'ascolto ad un volume elevato per periodi prolungati.

L'esposizione al volume elevato può causare danni all'udito anche se è di breve durata. Mantenere sempre il volume ad un livello gradevole.

INTRODUCTION / EINFÜHRUNG / INTRODUCTION / INTRODUCCIÓN / WPROWADZENIE / INTRODUZIONE

EN Introduction

LDVIBZ10C - 10-channel Mixer with Compressor

The VIBZ 10 C is a versatile mixer with four balanced microphone inputs featuring high-quality preamplifiers, a low-cut filter and switchable phantom power. Two microphone inputs are equipped with inserts for individual signal processing, two more can alternatively be used as stereo line channels. For an effective sound adjustment, the VIBZ 10 C has very precise 3-band EQs with conveniently selected mids; two stereo channels can be adjusted with 2-band EQs. The built-in compressor can be continuously adjusted for effective dynamics processing.

The master section of the mixer features an effects loop, adjustable monitor outputs and a headphone jack. The VIBZ 10 C also has inputs and outputs for recording and playback devices; the input signal can be set on the master or monitor output and the volume adjusted.

DE Einführung

LDVIBZ10C - 10-Kanal Mixer mit Compressor

Der VIBZ 10 C ist ein vielseitig einsetzbares Mischpult mit vier symmetrischen Mikrofoneingängen, die über hochwertige Vorverstärker, Low-Cut-Filter und eine zuschaltbare Phantomspeisung verfügen. Zwei Mikrofonkanäle sind mit Inserts zur individuellen Signalbearbeitung ausgestattet, zwei weitere können alternativ als Stereo-Line-Kanäle benutzt werden.

Zur effektiven Klangeinstellung besitzt der VIBZ 10 C exakt arbeitende 3-Band-EQs mit praxisgerecht gewählten Mittenfrequenzen, zwei Stereokanäle sind mit 2-Band-EQs regelbar. Der eingebaute Compressor lässt sich für eine wirkungsvolle Dynamikbearbeitung stufenlos einstellen.

Die Mastersektion des Mixers verfügt über einen Effektweg, regelbare Monitorausgänge und einem Kopfhöreranschluß. Der VIBZ 10 C besitzt zudem Ein- und Ausgänge für Aufnahme- und Abspielgeräte, das Eingangssignal kann auf den Master- oder Monitorausgang gelegt und in der Lautstärke geregelt werden.

FR Introduction

LDVIBZ10C - Table de mixage 10 canaux avec compresseur

La VIBZ 10C est une table de mixage d'une grande polyvalence, équipée de 4 entrées micro symétriques intégrant des préamplis de haute qualité, un filtre passe-haut (Low-Cut) et une alimentation fantôme commutable. Deux des entrées micro possèdent un point d'insertion pour traitement externe du signal audio ; les deux autres peuvent aussi s'utiliser en tant qu'entrée stéréo au niveau ligne.

Afin de travailler le son efficacement, la VIBZ 10C possède des égaliseurs 3 bandes d'une grande précision, dont la fréquence d'intervention dans le médium a été choisie avec soin. Deux des voies stéréo sont pourvues de correcteurs grave/aigu. Le compresseur intégré permet de maîtriser la dynamique avec précision, pour un son plus efficace.

La section Master de la console est équipée d'un retour effet, de sorties Monitor à niveau réglable et d'une prise casque. La VIBZ 10C possède aussi une entrée/sortie pour enregistreur/lecteur ; le signal d'entrée s'assigne à la sortie Master ou Monitor, et son niveau est réglable.

ES Introducción

LDVIBZ10C - Mesa de mezclas de 10 canales con compresor

La VIBZ 10 C es una mesa de mezclas versátil de 4 entradas de micrófono balanceadas, con previos de alta calidad, filtro paso altos y alimentación fantasma conmutable. Dos canales de micrófono disponen de conexiones insert para realizar un procesamiento independiente de la señal, y otros dos se pueden usar como canales de línea estéreo.

Para conseguir el mejor sonido, la mesa VIBZ 10 C dispone de ecualizadores de 3 bandas con frecuencia central seleccionable, mientras que los 2 canales estéreo disponen de ecualizadores de 2 bandas. El compresor integrado se puede ajustar de forma continua para conseguir un procesamiento de dinámica eficaz.

La sección master de la mesa de mezclas dispone de un bucle de efectos, salidas ajustables de monitorado y una conexión para auriculares. La mesa VIBZ 10 C también dispone de entradas y salidas para equipos grabadores y reproductores; la señal de entrada puede enviarse a la salida master o de monitorado con el nivel ajustado.

PL Wprowadzenie

LDVIBZ10C – 10-kanalowy mikser z kompresorem

VIBZ 10 C jest mikserem o wszechstronnych zastosowaniach, który został wyposażony w cztery symetryczne wejścia mikrofonowe z wysokiej jakości przedwzmacniaczami, filtrami dolnozaporowymi oraz włączanym jednym przyciskiem zasilaniem phantom. Dwa kanały mikrofonowe zostały wyposażone w gniazda Insert służące do niezależnej obróbki sygnału. Natomiast dwa kolejne mogą alternatywnie pełnić funkcję stereofonicznych kanałów liniowych.

W celu umożliwienia dokładnego dostosowania dźwięku urządzenie VIBZ 10 C zostało wyposażone w precyzyjnie działające 3-pasmowe korektory dźwięku z wartościami tonów średnich dobranymi z myślą o realnych zastosowaniach tego typu sprzętu. Natomiast dwa kanały stereofoniczne wykorzystują 2-pasmowe korektory dźwięku. Dzięki bezstopniowej regulacji wbudowanego kompresora możliwe jest wydajne przetwarzanie dynamiki.

Sekcja Master miksera została wyposażona w pętlę efektów, regulowane wyjścia dla monitorów (głośników monitorowych) oraz gniazdo słuchawkowe. Urządzenie VIBZ 10 C posiada również wejścia i wyjścia dla urządzeń nagrywania i odtwarzania, a sygnał wejściowy, którego głośność jest regulowana, można przekierować na wyjście Master lub wyjście głośników monitorowych.

IT Introduzione

LDVIBZ10C - Mixer a 10 canali con compressore

Quattro ingressi microfono bilanciati con preamplificatori di qualità, filtri passa alto e la possibilità di collegare un'alimentazione phantom rendono il VIBZ 10 C un mixer estremamente versatile. Due canali microfono sono dotati di insert che permettono di elaborare i segnali individualmente, altri due possono essere utilizzati in alternativa come canali di linea stereo.

Grazie agli equalizzatori a tre bande con frequenze centrali selezionabili e a due canali stereo regolabili con equalizzatori a due bande, il VIBZ 10 C vanta un'eccellente regolazione del suono, mentre il compressore integrato a regolazione continua garantisce un'efficace elaborazione dinamica.

La sezione master del mixer dispone di un loop effetti, di uscite monitor regolabili e di una connessione per le cuffie. Il VIBZ 10 C è inoltre provvisto di ingressi e uscite per i dispositivi di registrazione e riproduzione; il segnale d'ingresso, dal volume regolabile, può essere posizionato sull'uscita master o monitor.

QUICK START GUIDE WITH CABLING EXAMPLE / SCHNELLSTARTANLEITUNG MIT VERKABELUNGSBEISPIEL / GUIDE DE PRISE EN MAIN RAPIDE AVEC EXEMPLE DE CÂBLAGE / GUÍA RÁPIDA DE CABLEADO / INSTRUKCJA SZYBKIEGO URUCHAMIANIA Z PRZYKŁADOWYM OKABLOWANIEM / GUIDA ALL'AVVIO RAPIDO CON ESEMPIO DI CABLAGGIO

EN

1. Make sure that the mixer and all devices to be connected to the mixer are turned off.
2. Connect the devices to the mixer using appropriate cables.
3. Adjust the input gain of the channels 1 to 4 and all level controllers channel-LEVEL and MAIN MIX to minimum. Place all equalizer controllers in the central position (stop). Adjust the volume controller on the active loudspeaker to minimum. Turn on the +48 V phantom power on the mixer only if you are using a condenser microphone.
4. Turn on the devices in the following order: Microphone and keyboard (or other source devices), then the mixer and lastly the active speakers.
5. Always adjust the gain control of the channels 1 and 2 or 3/4 and 5/6 so that the peak LED of the corresponding channel only lights up briefly when signal peaks occur. Avoid the permanent lighting of the peak LED by reducing the input gain (Gain).
6. Channels 7/8 and 9/10: Adjust the output level of the keyboard (or other source devices) so that the peak LED above the corresponding channel only lights up briefly when signal peaks occur. Avoid the permanent lighting of the peak LED.
7. Bring the volume controllers (Fader) of the channels in use and of the sum channel MAIN MIX approximately to the 0 dB mark.
8. Now increase the volume of the active speakers for the incoming signal (e.g. speaking, singing, keyboard) to the desired level.
9. Fine-tuning can now be achieved by adjusting the volume ratios of the channels and by using the equalizer, compressors and effects device as desired.

NOTE: When turning off the devices, please follow these steps: First, set the volume of the active speakers to minimum and turn them off, then the mixer and connected devices can be switched off.

DE

1. Achten Sie darauf, dass das Mischpult und alle Geräte, die am Mischpult angeschlossen werden sollen, ausgeschaltet sind.
2. Schließen Sie die Geräte mit geeigneten Kabeln am Mischpult an.
3. Stellen Sie die Vorverstärkung der Kanäle 1 bis 4 und alle Pegelsteller Kanal-LEVEL und MAIN MIX auf Minimum. Bringen Sie die Regler aller Equalizer in Mittelstellung (Rastpunkt). Stellen Sie die Lautstärkeregler der aktiven Lautsprecher auf Minimum. Schalten Sie die +48V Phantomspeisung des Mischpults nur ein, wenn Sie ein Kondensatormikrofon verwenden.
4. Schalten Sie die Geräte in der folgenden Reihenfolge ein: Mikrofon und Keyboard (oder andere Zuspielderäte), das Mischpult und zuletzt die aktiven Lautsprecher.

5. Stellen Sie die Gain-Regler der Kanäle 1 und 2, bzw. 3/4 und 5/6 so ein, dass die Peak-LED des entsprechenden Kanals nur bei Pegelspitzen des anliegenden Signals kurz aufleuchtet. Vermeiden Sie permanentes Leuchten der Peak-LED durch Reduzieren der Eingangsvorverstärkung (Gain).
6. Kanäle 7/8 und 9/10: Stellen Sie den Ausgangspegel des Keyboards (oder andere Zuspieldgeräte) so ein, dass die Peak-LED des entsprechenden Kanals nur bei Pegelspitzen des anliegenden Signals kurz aufleuchtet. Vermeiden Sie permanentes Leuchten der Peak-LED.
7. Bringen Sie die Pegelsteller (Fader) der verwendeten Kanäle und des Summenkanals MAIN MIX ungefähr auf die 0 dB Markierung.
8. Erhöhen Sie bei anliegendem Signal (z.B. Sprache, Gesang, Keyboard) nun die Lautstärke der aktiven Lautsprecher auf den gewünschten Pegel.
9. Die Feinabstimmung durch das Einstellen der Lautstärkenverhältnisse der Kanäle und die Verwendung der Equalizer, Compressoren und des Effektgeräts kann nun nach Wunsch durchgeführt werden.

HINWEIS: Beim Ausschalten der Geräte beachten Sie bitte folgende Schritte: Stellen Sie zuerst die Lautstärke der aktiven Lautsprecher auf Minimum und schalten Sie aus, danach können das Mischpult und die angeschlossenen Geräte ausgeschaltet werden.

FR

1. Vérifiez que la table de mixage et tous les appareils à lui connecter sont éteints.
2. Connectez les appareils à la table de mixage, à l'aide de câbles adaptés.
3. Réglez les préamplis des voies 1 à 4 et tous les réglages de volume de voies LEVEL et MAIN MIX à la valeur minimale (potentiomètre tourné à fond à gauche). Réglez tous les potentiomètres d'égaliseurs en position médiane (crantée). Réglez le niveau (volume sonore) au minimum sur les enceintes actives. N'activez la tension fantôme (+48V) de la console de mixage que si vous utilisez un micro statique.
4. Allumez les appareils de votre installation selon l'ordre suivant : Microphone et claviers (ou autres sources audio), puis console de mixage, et enfin les enceintes actives.
5. Réglez le potentiomètre de Gain des voies 1 et 2, 3/4 et 5/6 de façon à ce que la LED Peak de la voie, ne s'allume qu'occasionnellement. Si la LED Peak s'allume de façon continue, réduisez le gain sur le préampli d'entrée.
6. Voies 7/8 et 9/10 : Réglez le niveau de sortie du clavier (ou de toute autre source de signal) de façon à ce que la LED Peak de la voie ne s'allume qu'occasionnellement. Évitez d'allumer la LED Peak de façon continue.
7. Amenez les faders (réglages de gain) des voies que vous utilisez et celui des généraux (MAIN MIX) jusqu'en position repérée "0 dB".
8. En présence des signaux audio (voix, chant, claviers...), montez le volume sur les enceintes actives jusqu'à obtenir le niveau sonore désiré.
9. Vous pouvez à présent procéder au réglage fin du volume de chaque voie, des égaliseurs, des compresseurs et des effets.

CONSEIL : Pour éteindre les appareils de votre installation, procédez selon l'ordre suivant : Réglez tout d'abord le volume des enceintes actives au minimum, puis éteignez-les ; vous pouvez ensuite éteindre la console de mixage puis les appareils qui lui sont connectés.

ES

1. Asegúrese de que están apagados la mesa de mezclas y todos los equipos conectados a la mesa de mezclas.
2. Conecte el equipo mediante los cables adecuados a la mesa de mezclas.
3. Ajuste al mínimo la ganancia de entrada de los canales 1 a 4, todos los controles de nivel LEVEL de los canales y el control MAIN MIX. Sitúe todos los controles de equalización en la posición media (se siente un clic). Ajuste al mínimo el control de volumen de los altavoces activos. Active la alimentación fantasma de +48 V de la mesa de mezclas solo cuando emplee un micrófono de condensador.
4. Encienda los equipos en el orden siguiente: el micrófono y el teclado (u otros equipos reproductores), la mesa de mezclas y, por último, los altavoces activos.
5. Ajuste el control de ganancia de tal forma que el LED PEAK de los canales 1 y 2, 3/4 y 5/6 solo se ilumine brevemente en los picos de la señal entrante. Para que el LED PEAK no esté encendido de forma fija, disminuya la ganancia (GAIN).
6. Canales 7/8 y 9/10: ajuste el nivel de salida del teclado (o de otros equipos reproductores) de manera que el LED PEAK solo se ilumine brevemente en los picos de la señal entrante. Evite que el LED PEAK esté encendido de forma fija.
7. Sitúe el control de nivel (fader) de los canales utilizados y el canal de mezcla MAIN MIX a 0 dB, aproximadamente.
8. Suba la señal aplicada (voz, canto, teclado) hasta que el volumen de los altavoces activos consiga el nivel deseado.
9. Ahora puede realizar el ajuste fino mediante los controles de nivel de los canales y los ecualizadores, compresores y el procesador de efectos.

NOTA: Al apagar el equipo, tenga en cuenta que debe situar al mínimo el volumen de los altavoces activos antes de apagarlos; solo después puede apagar la mesa de mezclas y los equipos conectados.

1. Upewnić się, że pulpit mikserski i wszystkie urządzenia, które mają zostać do niego podłączone, są wyłączone.
2. Podłączyć urządzenia do pulpitu mikserskiego za pomocą odpowiednich kabli.
3. Ustawić wstępne wzmocnienie kanałów od 1 do 4 oraz wszystkie regulatory poziomów kanałów, tj. LEVEL i MAIN MIX, na minimum. Ustawić regulatory wszystkich korektorów dźwięku w pozycjach środkowych (kliknięcie). Przeszawić regulatory głośności aktywnych głośników na minimum. Zasilanie phantom (+48 V) pulpitu mikserskiego należy włączyć tylko wtedy, gdy używany jest mikrofon pojemnościowy.
4. Włączyć urządzenia w następującej kolejności: mikrofon i keyboard (lub inne zewnętrzne urządzenia wejściowe), pulpit mikserski i na końcu aktywne głośniki.
5. Ustawić regulatory wzmocnienia (GAIN) kanałów 1/2, 3/4 i 5/6 tak, aby dioda wartości szczytowej (PEAK) odpowiedniego kanału zapalała się na krótko wyłącznie dla szczytowych poziomów przekazywanego sygnału. Unikać ciągłego świecenia się diody wartości szczytowej poprzez obniżenie wstępnego wzmocnienia wejścia (GAIN).
6. Kanały 7/8 oraz 9/10: ustawić poziom wyjściowy keyboardu (lub innego zewnętrznego urządzenia wejściowego) tak, aby dioda wartości szczytowej odpowiedniego kanału zapalała się na krótko wyłącznie dla szczytowych poziomów przekazywanego sygnału. Unikać ciągłego świecenia się diody wartości szczytowej.
7. Ustawić regulatory poziomów (Fader/tłumiki nastawne) używanych kanałów oraz sumy kanałów (MAIN MIX) mniej więcej na pozycję 0 dB.
8. Zwiększyć teraz głośność aktywnego głośnika dla przekazywanego sygnału (np. mowa, śpiew, keyboard) dożądanego poziomu.
9. Od tego momentu możliwe jest przeprowadzenie precyzyjnego dostrojenia poprzez ustawienie stosunków głośności kanałów oraz zastosowanie korektora dźwięku, kompresorów i efektu. Ustawienia te można dobrać według własnego uznania.

WSKAZÓWKA: przed wyłączeniem urządzenia należy wykonać następujące czynności: najpierw ustawić głośność aktywnych głośników na minimum i wyłączyć je. Następnie można wyłączyć pulpit mikserski i podłączone do niego urządzenia.

1. Verificare che il mixer e tutti i dispositivi da collegare siano spenti.
2. Collegare i dispositivi al mixer utilizzando i cavi adatti.
3. Posizionare al minimo la preamplificazione dei canali da 1 a 4, tutti i regolatori di livello LEVEL dei canali e il controllo MAIN MIX. Portare i regolatori di tutti gli equalizzatori in posizione intermedia (si sente un clic). Posizionare al minimo i regolatori del volume dell'altoparlante attivo. Attivare l'alimentazione phantom +48 V del mixer solo se si utilizza un microfono a condensatore.
4. Accendere i dispositivi nel seguente ordine: microfono e tastiera (o altri dispositivi di riproduzione), mixer e per ultimi gli altoparlanti attivi.
5. Posizionare i regolatori di guadagno dei canali 1 e 2, 3/4 e 5/6 in modo che il LED PEAK del canale corrispondente si accenda brevemente solo se il segnale presente raggiunge picchi di livello. Per evitare che il LED PEAK rimanga acceso, ridurre la preamplificazione d'ingresso (GAIN).
6. Canali 7/8 e 9/10: posizionare il livello d'uscita della tastiera (o altri dispositivi di riproduzione) in modo che il LED PEAK del canale corrispondente si accenda brevemente solo se il segnale presente raggiunge picchi di livello. Evitare che il LED PEAK rimanga acceso.
7. Portare il regolatore di livello (fader) dei canali utilizzati e del canale di missaggio (MAIN MIX) approssimativamente sull'indicazione 0 dB.
8. Con segnale presente (ad esempio lingua, canto, tastiera) aumentare ora il volume degli altoparlanti attivi portandolo al livello desiderato.
9. Ora è possibile eseguire la regolazione fine desiderata impostando i rapporti di volume dei canali e utilizzando gli equalizzatori, i compressori e il dispositivo effetti.

NOTA: Per spegnere i dispositivi, ricordare che si deve innanzitutto impostare al minimo il volume degli altoparlanti attivi, spegnerli e successivamente spegnere il mixer e i dispositivi collegati.

Microphone



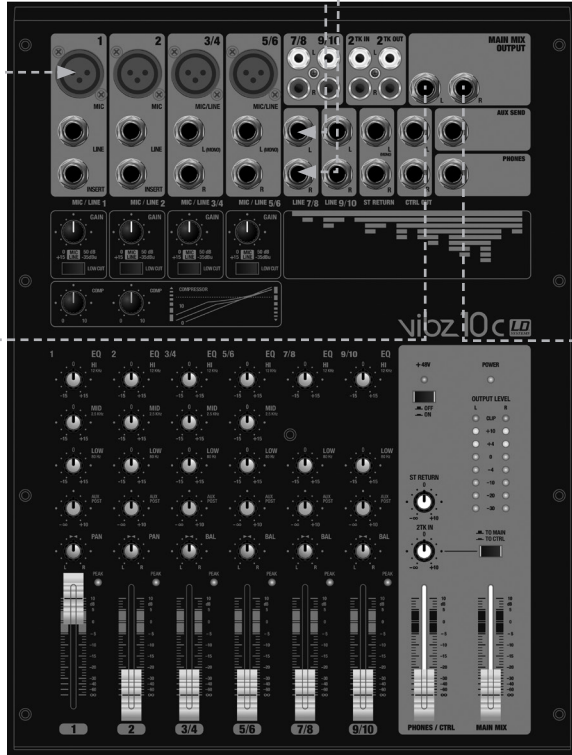
Electronic keyboard



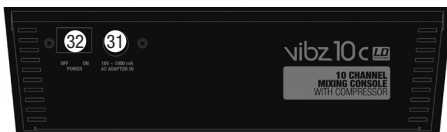
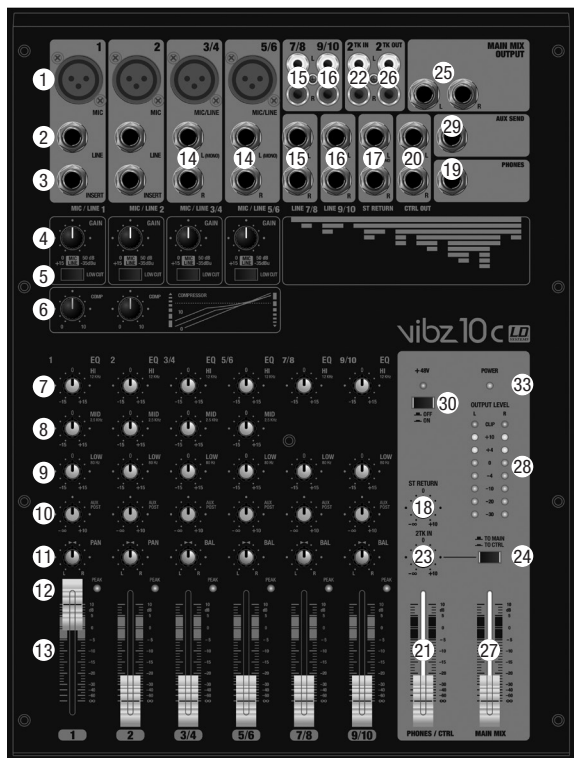
Active speaker



Active speaker



CONNECTIONS, CONTROLS, AND INDICATORS / ANSCHLÜSSE, BEDIEN- UND ANZEIGEELEMENTE / CONNECTEURS, CONTRÔLES ET INDICATEURS / CONEXIONES, CONTROLES E INDICADORES / PRZYŁĄCZA, ELEMENTY OBSŁUGI I WSKAŹNIKI / CONNESSIONI, COMANDI E INDICATORI



1 MIC IN CHANNEL 1 - 2 & 3/4 - 5/6

EN Balanced inputs of the channels 1 and 2, or 3/4 and 5/6 with 3-pin XLR sockets for connecting microphones. Channels 1 and 2 are mono channels, the channels 3/4 and 5/6 can be used as both mono and stereo channels depending on the incoming signal (XLR and jack L IN = Mono / jack L and R IN = Stereo). A 48 V phantom power supply is available for operating condenser microphones, and it can be switched centrally to the XLR sockets (N° 30). Please set the Gain controller (N 4) to minimum (left stop) before connecting or disconnecting a microphone; and switch on the phantom power only after connecting the microphone, or off before disconnecting.

DE Symmetrische Eingänge der Kanäle 1 und 2, bzw. 3/4 und 5/6 mit 3-Pol XLR-Buchsen zum Anschließen von Mikrofonen. Die Kanäle 1 und 2 sind Mono-Kanäle, die Kanäle 3/4 und 5/6 können je nach Belegung sowohl als Mono- als auch als Stereo-Kanäle verwendet werden (XLR und Klinke L IN = Mono / Klinke L und R IN = Stereo). Für den Betrieb von Kondensator-Mikrofonen steht eine 48V Phantomspeisung zur Verfügung, die zentral auf die XLR-Buchsen zugeschaltet werden kann (Nr. 30). Vor dem Ein- bzw. Ausstecken von Mikrofonen stellen Sie den Gain-Regler (Nr. 4) bitte auf ein Minimum (Linksanschlag) und schalten die Phantomspeisung erst nach dem Anschließen eines Mikrofons ein, bzw. vor dem Ausstecken aus.

FR Entrées mono symétriques pour les canaux 1 et 2, 3/4 et 5/6 sur embases XLR 3 points pour connexion de microphones. Les voies 1 et 2 sont mono ; les voies 3/4 et 5/6 s'utilisent aussi bien en mono qu'en stéréo (XLR ou jack L IN seul = mono / XLR ou jacks L et R IN = stéréo). Une alimentation fantôme 48 volts est disponible pour utilisation de micros statiques ; elle s'applique aux embases XLR simultanément (sélecteur n°30). Pour brancher les microphones statiques, veuillez régler le potentiomètre Gain (n°4) au minimum, en le tournant à fond à gauche, puis branchez le microphone et activez le sélecteur. Procédez dans l'ordre inverse pour les débrancher.

ES Entradas balanceadas de los canales 1, 2, 3/4 y 5/6 con XLR hembra de 3 pines para la conexión de micrófonos. Los canales 1 y 2 son canales mono, mientras que los canales 3/4 y 5/6 pueden emplearse como mono o como estéreo (XLR y jack L IN = mono; jack L y R IN = estéreo). Para los micrófonos de condensador se puede aplicar una alimentación fantasma de 48 V en el pin central de los XLR (30). Antes de conectar o desconectar un micrófono, sitúe al mínimo el control de ganancia (4) (girado completamente a la izquierda) y active la alimentación fantasma después de conectar un micrófono, o desactívela antes de desconectarlo.

PL Symetryczne wejścia kanałów 1 i 2 oraz 3/4 i 5/6 wyposażone w 3-stykowe gniazda XLR do podłączenia mikrofonów. Kanały 1 i 2 są kanałami monofonicznymi, a kanały 3/4 i 5/6 mogą pełnić funkcję zarówno kanałów monofonicznych, jak i stereofonicznych w zależności od podłączonych urządzeń (XLR i gniazdo jack L IN = mono/gniazdo jack L i R IN (prawe) = stereo). Aby umożliwić pracę z mikrofonami pojemnościowymi, urządzenie

zostało wyposażone w 48 V zasilanie phantom, które po włączeniu jest dostępne bezpośrednio z gniazd XLR (nr 30). Przed podłączeniem/ odłączeniem mikrofonów należy ustawić regulator wzmacnienia (nr 4) na minimum (maksymalny obrót w lewo), a zasilanie phantom włączyć/ wyłączyć po/przed podłączeniu/odłączeniem mikrofonu.

IT Ingressi bilanciati dei canali 1 e 2, 3/4 e 5/6 con prese XLR a 3 poli per il collegamento di microfoni. I canali 1 e 2 sono canali mono, mentre i canali 3/4 e 5/6 si possono utilizzare come mono o come stereo(XLR e jack L IN = mono / jack L e R IN = stereo). Per azionare i microfoni a condensatore è possibile applicare un'alimentazione phantom 48 V sul pin centrale delle prese XLR (30). Prima di inserire o disinserire i microfoni, impostare al minimo (tutto a sinistra) il regolatore di guadagno (4) e attivare l'alimentazione phantom solo dopo aver collegato un microfono o disattivarla prima di disinserirlo.

2 LINE IN CHANNEL 1 / 2

EN Balanced inputs of the mono channels 1 and 2 with 6.3 mm jack socket to connect a source device with a line level. Please set the Gain controller (N 4) to minimum (left stop) before connecting or disconnecting jack cables.

DE Symmetrische Eingänge der Mono-Kanäle 1 und 2 mit 6,3mm Klinkenbuchse zum Anschließen eines Zuspelgeräts mit Line-Pegel. Vor dem Ein- bzw. Ausstecken von Klinkenkabeln stellen Sie den Gain-Regler (Nr. 4) bitte auf ein Minimum (Linksanschlag).

FR Entrées mono symétriques pour les canaux 1 et 2, sur embase jack 6,35 mm, pour connexion d'une source audio au niveau ligne. Avant de brancher/débrancher la source de signal, veuillez régler le potentiomètre Gain (n°4) au minimum, en le tournant à fond à gauche.

ES Entradas balanceadas de los canales mono 1 y 2 con jack de 6,3 mm para la conexión de equipos reproductores de nivel de línea. Antes de conectar o desconectar el jack, sitúe al mínimo el control de ganancia (4) (girado completamente a la izquierda).

PL Symetryczne wejścia kanałów mono 1 i 2 wyposażone w gniazda jack 6,3 mm do podłączenia zewnętrznych urządzeń wejściowych o liniowym poziomie sygnału. Przed podłączeniem/odłączeniem kabla zakończonych złączem jack 6,3 mm należy ustawić regulator wzmacnienia (nr 4) na minimum (maksymalny obrót w lewo).

IT Ingressi bilanciati dei canali mono 1 e 2 con presa jack da 6,3 mm per collegare un dispositivo di riproduzione con livello di linea. Prima di collegare o scollegare i cavi della presa, posizionare al minimo (tutto a sinistra) il regolatore del guadagno (4).

3 INSERT CHANNEL 1 / 2

EN 3-pin 6.3 mm jack socket for inserting an external signal processing device (Compressor, Gate, etc.) in the respective mixer channel. A special insert cable is required for the connection (Y-cable, 1 x stereo jack to 2 x mono jack or XLR). The assignment is as follows: TIP = Send, RING = Return, SLEEVE = Masse.

DE 3-polige 6,3mm Klinkenbuchse zum Einschleifen eines externen signalverarbeitenden Geräts (Compressor, Gate usw.) in den entsprechenden Mischpult-Kanal. Für die Verbindung wird ein spezielles Insert-Kabel benötigt (Y-Kabel, 1x Stereo-Klinke auf 2x Mono-Klinke, bzw. XLR). Die Belegung der Buchse ist wie folgt: TIP = Send, RING = Return, SLEEVE = Masse.

FR Point d'insertion sur connecteur jack 6,35 mm TRS, permettant de traiter le signal de la voie correspondante par l'intermédiaire d'un processeur externe (compresseur, noise gate, etc.). La connexion de cet appareil externe s'effectue via un câble spécifique, dit "en Y" (jack TRS vers 2 x jacks mono ou 2 XLR). L'assignation des points du jack est la suivante : pointe = départ signal, anneau = retour signal, corps = masse.

ES Jack estéreo de 6,3 mm para insertar un equipo externo que procese la señal (compresor, puerta de ruido, etc.) en el canal de la mesa de mezclas. Es necesario usar un cable especial (cable en Y, 1 jack estéreo a 2 jacks mono o XLR). La asignación de pines es: punta = envío, anillo = retorno, malla = masa.

PL 3-stykowe gniazdo jack 6,3 mm do włączania zewnętrznego urządzenia przetwarzającego sygnał (kompresora, bramki szumów) w odpowiedni kanał pulpitu mikserskiego. Do podłączenia wymagany jest specjalny kabel Insert (kabel Y, zakończony jednym wtykiem jack stereo i dwoma wtykami jack mono XLR). Przyporządkowanie styków gniazda jest następujące: TIP (nasadka) = Send (wysyła sygnału), RING (piersień) = Return (powrót sygnału), SLEEVE (tuleja) = masa (uziemienie).

IT Jack stereo da 6,3 mm per l'inserimento di un dispositivo esterno che elabora il segnale (compressore, porta, ecc.) nel relativo canale del mixer. Per il collegamento è necessario un cavo a inserto speciale (cavo a Y, 1 jack stereo su 2 jack mono o XLR). La presa è configurata nel seguente modo: PUNTA = invio, ANELLO = ritorno, MANICA = massa.

4 GAIN CHANNEL 1 - 4

EN Adjusting the gain of the microphone input from 0 to 50 dB, or the sensitivity of the line input from +15 dBu to -35 dBu. Adjust the Gain controller so that the peak LED of the corresponding channel only lights up briefly when signal peaks occur. Avoid the permanent lighting of the peak LED by reducing the input gain or input sensitivity.

DE Justieren der Vorverstärkung des Mikrofon-Eingangs von 0 bis 50 dB, bzw. der Empfindlichkeit des Line-Eingangs von +15 bis -35 dBu. Stellen Sie den Gain-Regler so ein, dass die Peak-LED des entsprechenden Kanals nur bei Pegelspitzen des anliegenden Signals kurz aufleuchtet. Vermeiden Sie permanentes Leuchten der Peak-LED durch Reduzierung der Eingangsvorverstärkung, bzw. der Eingangsempfindlichkeit.

FR Régler de préamplification de l'entrée micro, gain de 0 à 50 dB, ou de la sensibilité de l'entrée ligne, de +15 à -35 dBu. Réglez le potentiomètre de gain de façon à ce que la LED Peak de la voie ne clignote qu'occasionnellement. Évitez d'allumer la LED Peak de façon continue. Pour ce faire, réduisez le gain sur le préampli micro (ou la sensibilité de l'entrée ligne).

ES Permite ajustar la preamplificación de la entrada de micrófono entre 0 y 50 dB, y la sensibilidad de la entrada de línea entre +15 y -35 dBu. Ajuste el control de ganancia de tal forma que el LED PEAK del canal correspondiente solo se ilumine brevemente en los picos de la señal entrante. Para que el LED PEAK no esté encendido de forma fija, disminuya la ganancia, es decir, la sensibilidad de entrada.

PL Regulowanie wstępnego wzmacnienia wejścia mikrofonowego w zakresie od 0 do 50 dB lub czułości wejścia liniowego w zakresie od +15 do -35 dBu. Ustawić regulator wzmacnienia tak, aby dioda wartości szczytowej odpowiedniego kanału zapalała się na krótko wyłącznie dla szczytowych poziomów przekazanego sygnału. Uniknąć ciągłego świecenia się diody wartości szczytowej poprzez obniżenie wstępnego wzmacnienia wejścia lub czułości wejścia.

IT Regolazione della preamplificazione dell'ingresso del microfono da 0 a 50 dB e la sensibilità dell'ingresso di linea da +15 a -35 dBu. Posizionare il regolatori di guadagno in modo che il LED PEAK del canale corrispondente si accenda brevemente solo se il segnale presente raggiunge picchi di livello. Per evitare che il LED PEAK rimanga acceso, ridurre la preamplificazione d'ingresso ovvero la sensibilità d'ingresso.

5 LOW CUT CHANNEL 1 - 4

EN Low cut filter for suppressing low-frequency signals. Especially with voice and singing transmissions, an activated LOW CUT feature (switch in the down position) can reduce disruptive bass frequencies and thus increase speech intelligibility. The cut-off frequency is 95 Hz.

DE Tiefensperre für die Unterdrückung tieffrequenter Signalanteile. Vor allem bei Sprach- und Gesangsübertragung kann ein aktivierter LOW CUT (Schalter in heruntergedrückter Position) störende Bassfrequenzen absenken und somit die Textverständlichkeit steigern. Die Grenzfrequenz liegt bei 95 Hz.

FR Filtre passe-haut, atténuant les fréquences graves du signal. Le filtre LOW CUT s'utilise sur les voix parlées ou chantées : une fois activé (touche enfoncée), il atténue les éventuels parasites dans le grave, ce qui améliore l'intelligibilité. La fréquence charnière est de 95 Hz.

ES Filtro paso altos para eliminar las señales de baja frecuencia no deseadas. Sobre todo con la voz y el canto, al activar la función LOW CUT (botón pulsado) es posible disminuir el ruido de baja frecuencia y así mejorar la inteligibilidad. La frecuencia de corte es 95 Hz.

PL Odcięcie tonów niskich w celu słumienia dolnej części pasma. Głównie w przypadku transmisji głosu i wokalu włączony filtr dolnozaporowy (przycisk LOW CUT wciśnięty) może zmniejszyć ilość zakłócających tonów niskich, przysparzając w ten sposób zrozumiałość tekstu. Częstotliwość graniczna to 95 Hz.

IT Filtro passa alto per eliminare i segnali di bassa frequenza indesiderati. Soprattutto durante la trasmissione di voce e canto, attivando la funzione LOW CUT (pulsante premuto) si possono ridurre le basse frequenze indesiderate e aumentare così l'intelligibilità del testo. La frequenza limite è 95 Hz.

6 COMPRESSOR

EN Sliding compressor controller for channels 1 or 2. Depending on the setting, the signal is more or less compressed, i.e. the dynamics of the signal is restricted (controller to the left stop = compressor is disabled, controller to the right stop = maximum compression). The level loss caused by the increasingly stronger compression is automatically compensated by the compressor unit. The use of the compressor can provide for an improved clarity of a singing voice in the mix.

DE Stufenlos regelbarer Compressor für die Kanäle 1, bzw. 2. Je nach Einstellung wird das anliegende Signal weniger, oder stärker verdichtet, d.h., die Dynamik des Signals wird eingeschränkt (Linksanschlag des Reglers = Compressor deaktiviert, Rechtsanschlag = maximale Verdichtung). Der durch zunehmend stärkerer Verdichtung größer werdende Pegelverlust wird von der Compressor-Einheit automatisch ausgeglichen. Der Einsatz des Compressors kann z.B. für eine verbesserte Durchsetzung einer Gesangsstimme im Mix sorgen.

FR Compresseur réglable, pour les voies 1 et 2 Selon le réglage, la dynamique du signal se trouve plus ou moins réduite, ce qui améliore son "efficacité". Si le potentiomètre se trouve réglé à fond à gauche, le compresseur est désactivé ; à fond à droite, l'intensité de la compression est maximale. À mesure que la compression devient plus intense, une fonction de rattrapage compense automatiquement la réduction de niveau. Utilisez le compresseur pour, par exemple, aider à "faire passer" une voix dans un mix.

ES Compresor ajustable de forma continua de los canales 1 o 2. En función del ajuste, la señal se comprime más o menos, es decir, se reduce la dinámica de la señal (control girado completamente a la izquierda = compresor desactivado; control girado completamente a la derecha = máxima compresión). Al ir aumentando la compresión, el compresor va compensando automáticamente la pérdida de nivel. Por ejemplo, el compresor puede mejorar la señal vocal en la señal de mezcla.

PL Bezstopniowo regulowany kompresor dla kanałów 1 i 2. W zależności od ustawienia przekazywany sygnał zostanie mniej lub bardziej skompresowany, tj. dynamika sygnału zostanie zmniejszona (maksymalny obrót regulatora w lewo = kompresor wyłączony, maksymalny obrót w prawo = maksymalna kompresja). Zmniejszanie się poziomu sygnału spowodowane zwiększaniem stopnia kompresji jest automatycznie kompensowane przez urządzenie kompresujące (kompresor). Zastosowanie kompresora może okazać się przydatne na przykład w celu uwydatnienia (wysunięcia na pierwszy plan) wokalu w miksie.

IT Compresore a regolazione continua per i canali 1 e 2. In funzione dell'impostazione, il segnale presente viene più o meno compresso, ovvero si limita la dinamica del segnale (regolatore tutto a sinistra = compresore disattivato, tutto a destra = compressione massima). Con l'aumentare della compressione, il compresore compensa automaticamente la perdita di livello. Il compresore può migliorare ad esempio la voce di canto del segnale mixer.

7 EQUALIZER HI CHANNEL 1 - 9/10

EN Equalizer high band for channels 1 to 9/10 (12 kHz, +/-15 dB). When turned to the left, levels are lowered, when turned to the right, they are raised. In the centre position (resting point), the equalizer is inactive.

DE Equalizer Höhenband für die Kanäle 1 bis 9/10 (12 kHz, +/-15 dB). Nach links gedreht werden Höhen abgesenkt, nach rechts gedreht angehoben. In Mittelstellung (Rastpunkt) ist der Equalizer inaktiv.

FR Égaliseur d'aigus pour les voies 1 à 9/10 (fréquence centrale 12 kHz, +/-15 dB). Tourner vers la gauche pour baisser les aigus, vers la droite pour les monter. En position centrale (crantée), le correcteur est inactif.

ES Controles de agudos de los canales 1 a 9/10 (12 kHz, +/-15 dB). Girar a la izquierda para disminuir los agudos y a la derecha para realizarlos. En la posición central de reposo, el control está inactivo.

PL Korektor dźwięku tonów wysokich kanałów od 1 do 9/10 (12 kHz, +/-15 dB). Obrót w lewo powoduje zmniejszenie poziomu tonów wysokich, a obrót w prawo jego zwiększenie. W pozycji środkowej (kliknięcie) korektor jest nieaktywny.

IT Equalizzatore acuti dei canali da 1 a 9/10 (12 kHz, +/-15 dB). Ruotare a sinistra per abbassare gli alti e a destra per alzarli. In posizione intermedia (si sente un clic), l'equalizzatore è disattivato.

8 EQUALIZER MID CHANNEL 1 - 5/6

EN Equalizer mid band for channels 1 to 5/6 (2,5 kHz, +/-15 dB). When turned to the left, levels are lowered, when turned to the right, they are raised. In the centre position (resting point), the equalizer is inactive.

DE Equalizer Mittenband für die Kanäle 1 bis 5/6 (2,5 kHz, +/-15 dB). Nach links gedreht werden Mitten abgesenkt, nach rechts gedreht angehoben. In Mittelstellung (Rastpunkt) ist der Equalizer inaktiv.

FR Égaliseur de médiums pour les voies 1 à 5/6 (fréquence centrale 2,5 kHz, +/-15 dB). Tourner vers la gauche pour baisser les médiums, vers la droite pour les monter. En position centrale (crantée), le correcteur est inactif.

ES Controles de medios de los canales 1 a 5/6 (2,5 kHz, +/-15 dB). Girar a la izquierda para disminuir los medios y a la derecha para realzarlos. En la posición central de reposo, el control está inactivo.

PL Korektor dźwięku tonów średnich kanałów od 1 do 5/6 (2,5 kHz, +/-15 dB). Obrót w lewo powoduje zmniejszenie poziomu tonów średnich, a obrót w prawo jego zwiększenie. W pozycji środkowej (kliknięcie) korektor jest nieaktywny.

IT Equalizzatore medi dei canali da 1 a 5/6 (2,5 kHz, +/-15 dB). Ruotare a sinistra per abbassare i medi e a destra per alzarli. In posizione intermedia (si sente un clic), l'equalizzatore è disattivato.

9 EQUALIZER LOW CHANNEL 1 - 9/10

EN Equalizer bass band for channels 1 to 9/10 (80 kHz, +/-15 dB). When turned to the left, levels are lowered, when turned to the right, they are raised. In the centre position (resting point), the equalizer is inactive.

DE Equalizer Bassband für die Kanäle 1 bis 9/10 (80 Hz, +/-15 dB). Nach links gedreht werden Bässe abgesenkt, nach rechts gedreht angehoben. In Mittelstellung (Rastpunkt) ist der Equalizer inaktiv.

FR Égaliseur de graves pour les voies 1 à 9/10 (fréquence centrale 80 Hz, +/-15 dB). Tourner vers la gauche pour baisser les graves, vers la droite pour les monter. En position centrale (crantée), le correcteur est inactif.

ES Controles de graves de los canales 1 a 9/10 (80 Hz, +/-15 dB). Girar a la izquierda para disminuir los graves y a la derecha para realzarlos. En la posición central de reposo, el control está inactivo.

PL Korektor dźwięku tonów niskich kanałów od 1 do 9/10 (80 Hz, +/-15 dB). Obrót w lewo powoduje zmniejszenie poziomu tonów niskich, a obrót w prawo jego zwiększenie. W pozycji środkowej (kliknięcie) korektor jest nieaktywny.

IT Equalizzatore bassi dei canali da 1 a 9/10 (80 Hz, +/-15 dB). Ruotare a sinistra per abbassare i bassi e a destra per alzarli. In posizione intermedia (si sente un clic), l'equalizzatore è disattivato.

10 LEVEL AUX POST CHANNEL 1 - 9/10

EN Volume controller for adding the signal from channel 1 to 9/10 to an external effects device (Effect Send, Post Fader). Use the line output AUX SEND (N 29) to control the effect and the stereo line input ST RETURN (N 17) for routing the effect signal to the mixer.

DE Pegelsteller für die Zumischung des Signals von Kanal 1 bis 9/10 auf ein externes Effektgerät (Effekt Send, Post Fader). Verwenden Sie den Line-Ausgang AUX SEND (Nr. 29) zur Ansteuerung des Effektgeräts und den Stereo-Line-Eingang ST RETURN (Nr. 17) für die Einspeisung des Effektsignals ins Mischpult.

FR Réglage de niveau du départ effet, signal prélevé sur les voies 1 à 9/10, envoyé sur le multieffet interne (post fader). Si vous utilisez un multieffet externe, reliez son entrée à la sortie ligne AUX SEND (n°29), et ses sorties à l'entrée ligne stéréo ST RETURN (n°17) pour retour dans la console.

ES Controles para mezclar la señal de los canales 1 a 9/10 con el procesador de efectos externo (envío de efecto postfader). Use la salida de línea AUX SEND (29) para enviar la señal al procesador de efectos y use la entrada de línea estéreo ST RETURN (17) para insertar la señal con efectos al mezclador.

PL Regulator poziomu sygnału służący do dodawania sygnału kanałów od 1 do 9/10 na zewnętrzny efekt (wysyłka do efektu w trybie post fader). Skorzystać z wyjścia liniowego AUX SEND (nr 29) w celu sterowania zewnętrznym efektem oraz stereofonicznego wejścia liniowego ST RETURN (nr 17) w celu wprowadzenia sygnału z efektami do miksera.

IT Regolatore di livello per il missaggio del segnale dei canali da 1 a 9/10 su un dispositivo effetti digitale esterno (invio effetti, post-fader). Utilizzare l'uscita di linea AUX SEND (29) per inviare un segnale al dispositivo effetti e l'ingresso della linea stereo ST RETURN (17) per inserire il segnale effetti nel mixer.

11 PAN CHANNEL 1 / 2 & BAL CHANNEL 3/4 - 9/10

EN PAN channel 1 and 2: Using the Panorama controller, position the signal of the corresponding channel in the stereo field of the total signal (Centre position = perception of the signal in the middle of the stereo field). BAL channel 3/4 to 9/10: Use the balance controller to set the relative volume between the left and right part of the connected stereo signal. When only the XLR socket or left socket L (MONO) of the line input is in use, the controller performs the function of a Panorama controller.

DE PAN Kanal 1 und 2: Mit Hilfe des Panorama-Reglers positionieren Sie das Signal des entsprechenden Kanals im Stereofeld des Gesamtsignals (Mittelstellung = Wahrnehmung des Signals in der Mitte des Stereofelds). BAL Kanal 3/4 bis 9/10: Mit Hilfe des Balance-Reglers stellen Sie das Lautstärkenverhältnis zwischen dem linken und rechten Anteil des anliegenden Stereo-Signals ein. Sobald die XLR-Buchse, bzw. lediglich die linke Buchse L (MONO) des Line-Eingangs belegt ist, erfüllt der Regler die Funktion eines Panorama-Reglers.

FR PAN voies 1 et 2 : Le potentiomètre de Panorama permet de placer à volonté le signal d'une voie mono dans l'image stéréo. Lorsqu'il se trouve en position centrale, le signal est envoyé à niveau égal sur les deux canaux. BAL Voies 3/4 à 9/10 : Le potentiomètre Balance permet de modifier l'équilibre entre le canal gauche et le canal droit de la source stéréo. Lorsque seul le connecteur du canal gauche (XLR ou jack) d'une entrée stéréo est utilisé, le potentiomètre BAL devient un potentiomètre PAN.

ES PAN canales 1 y 2: el control Panorama permite posicionar la señal de cada canal en el campo estéreo de la señal de mezcla (posición central = la señal se percibe en el centro del campo estéreo). BAL canales 3/4 a 9/10: este control BALANCE ajusta el balance de nivel entre los canales izquierdo y derecho de la señal estéreo. Si solo se ocupa el XLR o el jack izquierdo L (MONO) de la entrada de línea, este control funcionará como un Panorama.

PL Panorama kanałów 1 i 2: za pomocą regulatora panoramy można ustawić pozycję sygnału odpowiedniego kanału w polu stereo sygnału całkowitego (ustawienie centralne oznacza odbiór sygnału w centrum pola stereo). Balans kanałów od 3/4 do 9/10: za pomocą regulatora balansu można ustawić stosunek głośności między lewym a prawym kanałem przekazywanego sygnału stereo. Po podłączeniu wtyczki XLR lub wtyku jack tylko do lewego gniazda L (MONO) wejścia liniowego regulator będzie pełnił funkcję regulatora panoramy.

IT PAN canali 1 e 2: utilizzare il regolatore Panorama per impostare il segnale del canale corrispondente nel campo stereo del segnale generale (posizione centrale = percezione del segnale al centro del campo stereo). BAL canali da 3/4 a 9/10: il controllo BALANCE consente di impostare il rapporto del volume tra la percentuale sinistra e destra del segnale stereo presente. Se la presa XLR o solo la presa sinistra L (MONO) dell'ingresso di linea è occupata, il regolatore funge da regolatore Panorama.

12 PEAK-LED CHANNEL 1 - 9/10

EN PEAK channel 1-5 / 6: Once the red Peak LED lights up, the corresponding channel is operating at the distortion limit. Adjust the Gain controller (N 4) so that the peak LED of the corresponding channel only lights up briefly when signal peaks occur. Avoid the permanent lighting of the peak LED by reducing the input gain or input sensitivity. PEAK Channel 7/8 and 9/10: Once the red Peak LED lights up, the corresponding channel is operating at the distortion limit. Adjust the output level of the source device so that the peak LED of the corresponding channel only lights up briefly when signal peaks occur. Avoid the permanent lighting of the peak LED.

DE PEAK Kanal 1 - 5/6: Sobald die rote Peak-LED aufleuchtet, wird der Eingang des entsprechenden Kanals an der Verzerrungsgrenze betrieben. Stellen Sie den Gain-Regler (Nr. 4) so ein, dass die Peak-LED nur bei Pegelspitzen des anliegenden Signals kurz aufleuchtet. Vermeiden Sie permanentes Leuchten der Peak-LED durch Reduzierung der Eingangsvorverstärkung, bzw. der Eingangsempfindlichkeit. PEAK Kanal 7/8 und 9/10: Sobald die rote Peak-LED aufleuchtet, wird der Eingang des entsprechenden Kanals an der Verzerrungsgrenze betrieben. Stellen Sie den Ausgangspegel des Zuspiegelgeräts so ein, dass die Peak-LED nur bei Pegelspitzen des anliegenden Signals kurz aufleuchtet. Vermeiden Sie permanentes Leuchten der Peak-LED.

FR LED PEAK voies 1 - 5/6 : Dès que la LED rouge PEAK s'allume, c'est que l'entrée de la voie correspondante approche la limite de la distorsion. Réglez le potentiomètre Gain (n°4) de façon à ce que la LED Peak ne clignote qu'occasionnellement. Pour éviter que la LED PEAK ne s'allume en permanence, réduisez le gain d'entrée (voie micro) / la sensibilité d'entrée (voie ligne). LED PEAK voies 7/8 et 9/10 : Dès que la LED rouge s'allume, c'est que l'entrée de la voie correspondante approche la limite de la distorsion. Réglez le niveau de sortie de la source de signal audio de façon à ce que la LED PEAK ne clignote qu'occasionnellement. Évitez d'allumer la LED PEAK de façon continue.

ES PEAK canales 1 a 5/6: Si el LED PEAK de una entrada se ilumina de color rojo, el canal de entrada está saturando. Ajuste el control de ganancia (4) de tal forma que el LED PEAK solo se ilumine brevemente en los picos de la señal entrante. Para que el LED PEAK no esté encendido de forma fija, disminuya la ganancia, es decir, la sensibilidad de entrada. PEAK canales 7/8 y 9/10: Si el LED PEAK de una entrada se ilumina de color rojo, el canal de entrada está saturando. Ajuste el control de nivel de salida del equipo reproductor de tal forma que el LED PEAK solo se ilumine brevemente en los picos de la señal entrante. Evite que el LED PEAK esté encendido de forma fija.

PL Diody wartości szczytowych kanałów 1–5/6: gdy zapali się czerwona dioda wartości szczytowej, oznacza to, że wejście danego kanału pracuje na granicy zniekształceń. Ustawić regulator wzmocnienia (GAIN, nr 4) tak, aby dioda wartości szczytowej zapalała się na krótko wyłącznie dla szczytowych poziomów przekazywanego sygnału. Unikać ciągłego świecenia się diody wartości szczytowej poprzez obniżenie wstępnego wzmocnienia wejścia lub czułości wejścia. Diody wartości szczytowych kanałów 7/8 oraz 9/10: gdy zapali się czerwona dioda wartości szczytowej, oznacza to, że wejście danego kanału pracuje na granicy zniekształceń. Ustawić poziom wyjściowy zewnętrznego urządzenia wejściowego tak, aby dioda wartości szczytowej zapalała się na krótko wyłącznie dla szczytowych poziomów przekazywanego sygnału. Unikać ciągłego świecenia się diody wartości szczytowej.

IT PEAK canali 1 - 5/6: Se il LED PEAK si accende in rosso, l'ingresso del canale corrispondente funziona al limite di distorsione. Posizionare il regolatore di guadagno (4) in modo che il LED PEAK si accenda brevemente solo se il segnale presente raggiunge picchi di livello. Per evitare che il LED PEAK rimanga acceso, ridurre la preamplificazione d'ingresso ovvero la sensibilità d'ingresso. PEAK canali 7/8 e 9/10: Se il LED PEAK si accende in rosso, l'ingresso del canale corrispondente funziona al limite di distorsione. Posizionare il livello di uscita del dispositivo di riproduzione in modo che il LED PEAK si accenda brevemente solo se il segnale presente raggiunge picchi di livello. Evitare che il LED PEAK rimanga acceso.

13 FADER CHANNEL 1 - 9/10

EN Volume controller for channels 1 to 9/10. Press the Fader button upwards to increase the corresponding channel and downwards to decrease it.

DE Pegelsteller für die Kanäle 1 bis 9/10. Schieben Sie den Fader-Knopf nach oben, um die Lautstärke des entsprechenden Kanals anzuheben und nach unten, um sie zu verringern.

FR Réglage de volume pour les voies d'entrée 1 à 9/10. Montez le fader pour augmenter le niveau sur la voie désirée, baissez le fader pour le réduire.

ES Controles de nivel de los canales 1 a 9/10. Deslice el fader hacia arriba para aumentar el nivel del canal, y hacia abajo para disminuirlo.

PL Regulatory poziomów kanałów od 1 do 9/10. Przeszawić suwak tłumika nastawnego w górę, aby zwiększyć głośność danego kanału lub w dół, aby ją zmniejszyć.

IT Regolatore di livello per i canali da 1 a 9/10. Spingere in su il fader per aumentare il volume del canale corrispondente e in giù per ridurlo.

14 LINE IN L / R CHANNEL 3/4 - 5/6

EN Unbalanced inputs for the stereo channels 3/4 and 5/6 with 6.3 mm jack sockets to connect external devices with line level (e.g. keyboard). If only the left input jack is used (L), the channel will be mono.

DE Unsymmetrische Eingänge der Stereo-Kanäle 3/4 und 5/6 mit 6,3mm Klinken-Buchsen zum Anschließen von Zuspieldgeräten mit Line-Pegel (z.B. Keyboard). Wird lediglich die Eingangsbuchse links (L) belegt, wird der Kanal Mono betrieben.

FR Entrées asymétriques pour les voies stéréo 3/4 et 5/6, sur jack 6,35 mm, pour connexion de sources de signal au niveau ligne (par exemple, clavier électronique). Si vous n'utilisez que le connecteur du canal gauche (L), la voie est utilisée en mono.

ES Entradas no balanceadas de los canales estéreo 3/4 y 5/6 con jack de 6,3 mm para la conexión de equipos reproductores de nivel de línea, como un teclado. Si solo se ocupa la entrada izquierda (L), el canal funcionará en mono.

PL Niesymetryczne wejścia kanałów stereo 3/4 oraz 5/6 wyposażone w gniazda słuchawkowe jack 6,3 mm do podłączenia zewnętrznych urządzeń wejściowych o liniowym poziomie sygnału (np. keyboardu). W przypadku wykorzystania tylko lewego (L) gniazda wejściowego kanał będzie pracował w trybie mono.

IT Ingressi non bilanciati dei canali stereo 3/4 e 5/6 con prese jack da 6,3 mm per collegare dispositivi di riproduzione con livello di linea (ad esempio tastiera). Se viene occupata unicamente la presa d'ingresso a sinistra (L), il canale funziona come mono.

15 LINE IN CHANNEL 7/8

EN Unbalanced line input for the stereo channel 7/8. The RCA sockets can be used as an alternative to the jack sockets of the channel.

DE Unsymmetrischer Line-Eingang des Stereo-Kanals 7/8. Die Cinch-Buchsen können alternativ zu den Klinken-Buchsen des Kanals verwendet werden.

FR Entrées ligne asymétriques de la voie stéréo 7/8. Les prises cinch/RCA ne se cumulent pas avec les prises jack.

ES Entrada de línea no balanceada de los canales estéreo 7/8. Como alternativa a los jacks, pueden usarse los conectores RCA.

PL Niesymetryczne wejście liniowe kanału stereo 7/8. Oprócz gniazd jack kanału alternatywnie można skorzystać z gniazd Cinch.

IT Ingresso di linea non bilanciato dei canali stereo 7/8. In alternativa alle prese jack del canale è possibile utilizzare le prese RCA.

16 LINE IN CHANNEL 9/10

EN Unbalanced line input for the stereo channel 9/10. The RCA sockets can be used as an alternative to the jack sockets of the channel.

DE Unsymmetrischer Line-Eingang des Stereo-Kanals 9/10. Die Cinch-Buchsen können alternativ zu den Klinken-Buchsen des Kanals verwendet werden.

FR Entrées ligne asymétriques de la voie stéréo 9/10. Les prises cinch/RCA ne se cumulent pas avec les prises jack.

ES Entrada de línea no balanceada de los canales estéreo 9/10. Como alternativa a los jacks, pueden usarse los conectores RCA.

PL Niesymetryczne wejście liniowe kanału stereo 9/10. Oprócz gniazd jack kanału alternatywnie można skorzystać z gniazd Cinch.

IT Ingresso di linea non bilanciato dei canali stereo 9/10. In alternativa alle prese jack del canale è possibile utilizzare le prese RCA.

17 ST RETURN L / R

EN Unbalanced stereo line input with 6.3 mm jack sockets for connecting an external effects device (left input = mono), or another source device with a line level. Use the AUX SEND jack socket in order to activate an external effects device.

DE Unsymmetrischer Stereo-Line-Eingang mit 6,3mm Klinkenbuchsen für den Anschluss eines externen Effektgeräts (Eingang links = Mono), oder eines anderen Zuspieldgeräts mit Line-Pegel. Verwenden Sie die AUX SEND-Klinkenbuchse, um ein externes Effektgerät anzusteuern.

FR Entrée stéréo ligne asymétrique sur jack 6,35 mm pour connexion d'un multieffet externe (entrée gauche seulement = mono), ou tout autre source audio au niveau ligne. Utilisez le jack AUX SEND pour alimenter l'entrée du multieffet.

ES Entrada de línea estéreo no balanceada con jacks de 6,3 mm para conectar un procesador de efectos (entrada izquierda = MONO) o un equipo reproductor de nivel de línea. Emplee el jack AUX SEND para enviar la señal al procesador de efectos externo.

PL Niesymetryczne stereofoniczne wejście liniowe wyposażone w gniazda jack 6,3 mm do podłączenia zewnętrznego efektu (lewe wejście = mono) lub innego zewnętrznego urządzenia wejściowego o liniowym poziomie sygnału. W celu sterowania zewnętrznym efektem należy wykorzystać gniazdo jack AUX SEND.

IT Ingresso di linea stereo non bilanciato con prese jack da 6,3 mm per la connessione di un dispositivo effetti esterno (ingresso sinistro = MONO) o di altro dispositivo di riproduzione di livello di linea. Utilizzare la presa jack AUX SEND per inviare il segnale a un dispositivo effetti esterno.

18 ST RETURN

EN Volume controller for the stereo line input ST RETURN (N 17). The ST RETURN signal is mixed directly into the sum channel MAIN MIX. Turning the controller to the right increases the volume and turning it to the left decreases it.

DE Pegelsteller für den Stereo-Line-Eingang ST RETURN (Nr. 17). Das ST RETURN-Signal wird direkt auf den Summenkanal MAIN MIX gemischt. Nach links gedreht verringert sich, nach rechts gedreht erhöht sich die Lautstärke.

FR Réglage du niveau de retour stéréo sur l'entrée ligne ST RETURN (n°17) Le signal ST RETURN arrive directement sur les généraux MAIN MIX. Tournez le potentiomètre vers la droite pour augmenter le volume sonore, vers la gauche pour le baisser.

ES Control de nivel de la entrada de línea estéreo ST RETURN (17). La señal ST RETURN se mezcla directamente en el canal de mezcla MAIN MIX. Gire a la izquierda para disminuir el nivel, o a la derecha para aumentarlo.

PL Regulator poziomu stereofonicznego wejścia liniowego ST RETURN (nr 17). Sygnał z wejścia ST RETURN jest dodawany bezpośrednio do sumy kanałów MAIN MIX. Obrót w lewo powoduje zmniejszenie, a w prawo – zwiększenie głośności.

IT Regolatore di livello dell'ingresso di linea stereo ST RETURN (17). Il segnale ST RETURN viene missato direttamente sul canale di missaggio MAIN MIX. Ruotando il pomolo verso sinistra si abbassa il volume, verso destra si alza.

19 PHONES

EN Headphone connection with 6.3 mm stereo jack. Output of the sum channel signal MAIN MIX. The volume can be adjusted via the PHONES / CTRL controller (N 21) and is independent of the volume of the MAIN MIX volume controller. Use headphones with a minimum impedance of 30 ohms and make sure that the volume stays at a pleasant level, in order to avoid hearing damage caused by loud noise.

DE Kopfhöreranschluss mit 6,3mm Stereo-Klinkenbuchse. Ausgabe des Signals des Summenkanals MAIN MIX. Die Lautstärkeneinstellung erfolgt über den Pegelsteller PHONES / CTRL (Nr. 21) und ist unabhängig von der Lautstärkeneinstellung des Pegelstellers MAIN MIX. Verwenden Sie Kopfhörer mit einer minimalen Impedanz von 30 Ohm und achten darauf, die Lautstärke auf einem angenehmen Pegel zu halten, um Gehörschäden durch laute Geräusche zu vermeiden.

FR Sortie casque sur connecteur jack 6,35 mm stéréo. Pour écoute du signal des généraux stéréo MAIN MIX. Le réglage du volume d'écoute s'effectue par l'intermédiaire du potentiomètre PHONES / CTRL (n°21) ; il est indépendant de la position du fader MAIN MIX. Utilisez un casque d'une impédance d'au moins 30 ohms, et veillez à ne pas dépasser un niveau d'écoute confortable, afin d'éviter tout dommage auditif.

ES Conexión de auriculares por jack estéreo de 6,3 mm. Toma la señal del canal de mezcla MAIN MIX. El ajuste de volumen se realiza mediante el control de nivel PHONES/CTRL (21) y es independiente del ajuste de volumen MAIN MIX. Emplee unos auriculares con una impedancia mínima de 30 ohmios y asegúrese de mantener el volumen en un nivel adecuado que evite daños auditivos debido a niveles sonoros altos.

PL Złącze słuchawkowe wyposażone w stereofoniczne gniazdo jack 6,3 mm. Wyprowadzenie sygnału sumy kanałów MAIN MIX. Głośność regulowana jest za pomocą regulatora poziomu PHONES/CTRL (nr 21) i jest ona niezależna od głośności ustawionej za pomocą regulatora poziomu MAIN MIX. Używać słuchawek o minimalnej impedancji 30 Ω, uważając, aby poziom głośności nie był zbyt wysoki, co pozwoli uniknąć uszkodzenia słuchu spowodowanego dźwiękami o dużym natężeniu.

IT Connessione delle cuffie con presa jack da 6,3 mm stereo. Uscita del segnale del canale di missaggio MAIN MIX. Il volume si imposta con il regolatore di livello PHONES/CTRL (21) ed è indipendente dall'impostazione di volume MAIN MIX. Utilizzare cuffie con un'impedenza minima di 30 ohm e assicurarsi che il volume si mantenga a un livello piacevole per evitare danni auditivi causati da rumori forti.

20 CTRL OUT L / R

EN Unbalanced stereo line output with 6.3 mm jack sockets to connect active monitors etc... Output of the sum channel signal MAIN MIX. The volume can be adjusted via the PHONES / CTRL controller (N 21) and is independent of the volume of the MAIN MIX volume controller.

DE Unsymmetrischer Stereo-Line-Ausgang mit 6,3mm Klinkenbuchsen zum Anschließen von aktiven Monitoren etc.. Ausgabe des Signals des Summenkanals MAIN MIX. Die Lautstärkeneinstellung erfolgt über den Pegelsteller PHONES / CTRL (Nr. 21) und ist unabhängig von der Lautstärkeneinstellung des Pegelstellers MAIN MIX.

FR Sortie stéréo asymétrique au niveau ligne sur connecteurs jack 6,35 mm pour branchement d'enceintes actives etc. Ce signal est identique à celui des généraux stéréo (MAIN MIX). Le réglage du volume d'écoute s'effectue par l'intermédiaire du potentiomètre PHONES / CTRL (n°21) ; il est indépendant de la position du fader MAIN MIX.

ES Salida de línea estéreo no balanceada con jacks de 6,3 mm para conectar un monitor activo. Toma la señal del canal de mezcla MAIN MIX. El ajuste de volumen se realiza mediante el control de nivel PHONES/CTRL (21) y es independiente del ajuste de volumen MAIN MIX.

PL Niesymetryczne stereofoniczne wyjście liniowe wyposażone w gniazdo jack 6,3 do podłączenia aktywnych monitorów itd. Wyprowadzenie sygnału sumy kanałów MAIN MIX. Głośność regulowana jest za pomocą regulatora poziomu PHONES/CTRL (nr 21) i jest ona niezależna od głośności ustawionej za pomocą regulatora poziomu MAIN MIX.

IT Uscita di linea stereo non bilanciata con prese jack da 6,3 mm per il collegamento di monitor attivi, ecc. Uscita del segnale del canale di missaggio MAIN MIX. Il volume si imposta con il regolatore di livello PHONES/CTRL (21) ed è indipendente dall'impostazione di volume MAIN MIX.

21 PHONES / CTRL

EN Volume controller for the stereo line output CTRL (N 20) and the headphone output PHONES (N 19). When using headphones, make sure that the volume stays at a pleasant level in order to avoid hearing damage caused by loud noise.

DE Pegelsteller für den Stereo-Line-Ausgang CTRL (Nr. 20) und den Kopfhörer-Ausgang PHONES (Nr. 19). Besonders bei der Verwendung von Kopfhörern, achten Sie darauf, die Lautstärke auf einem angenehmen Pegel zu halten, um Gehörschäden durch laute Geräusche zu vermeiden.

FR Potentiomètre de réglage de niveau de la sortie ligne stéréo CTRL (n°20) et de la sortie casque PHONES (n°19). En particulier lors d'une écoute au casque, veillez à ne pas dépasser un niveau d'écoute confortable, afin d'éviter tout dommage auditif.

ES Control de nivel para la salidas de línea estéreo CTRL OUT (20) y la salida de auriculares PHONES (19). Sobre todo cuando se utilicen auriculares, asegúrese de mantener el volumen en un nivel adecuado que evite daños auditivos debido a niveles sonoros altos.

PL Regulator poziomu stereofonicznego wyjścia liniowego CTRL (nr 20) i wyjścia słuchawkowego PHONES (nr 19). Podczas używania słuchawek szczególnie ważne jest, aby poziom głośności nie był zbyt wysoki, co pozwoli uniknąć uszkodzenia słuchu spowodowanego dźwiękami o dużym natężeniu.

IT Regolatore di livello per l'uscita di linea stereo CTRL OUT (20) e l'uscita cuffie PHONES (19). Soprattutto quando si usano le cuffie, assicurarsi che il volume si mantenga a un livello piacevole per evitare danni auditivi causati da rumori forti.

22 2 TK IN

EN Unbalanced stereo line input with RCA sockets for connecting an external audio source with line level (e.g. MP3 player).

DE Unsymmetrischer Stereo-Line-Eingang mit Cinch-Buchsen zum Anschließen eines Zuspieldgeräts mit Line-Pegel (z.B. MP3-Player).

FR Entrée ligne asymétrique sur connecteurs RCA/cinch, pour branchement d'une source de signal externe (lecteur MP3, ordinateur portable...).

ES Entrada de línea estéreo no balanceada con conectores RCA para conectar un equipo reproductor de nivel de línea (como un reproductor MP3).

PL Niesymetryczne stereofoniczne wejście liniowe wyposażone w gniazda Cinch do podłączenia zewnętrznego urządzenia wejściowego o liniowym poziomie sygnału (np. odtwarzacz MP3).

IT Ingresso di linea stereo non bilanciato con prese RCA per il collegamento di un dispositivo di riproduzione con livelli di linea (come lettore MP3).

23 2 TK IN LEVEL

EN Volume controller for the stereo line input 2 TK IN (N 22). Turning the controller to the right increases the volume and turning it to the left decreases it.

DE Pegelsteller für den Stereo-Line-Eingang 2 TK IN (Nr. 22). Nach links gedreht verringert sich, nach rechts gedreht erhöht sich die Lautstärke.

FR Réglage de niveau de l'entrée ligne stéréo 2 TK IN (n°22). Tournez le potentiomètre vers la droite pour augmenter le volume sonore, vers la gauche pour le baisser.

ES Control de nivel de la entrada de línea estéreo 2 TK IN (22). Gire a la izquierda para disminuir el nivel, o a la derecha para aumentarlo.

PL Regulator poziomu stereofonicznego wejścia liniowego 2 TK IN (nr 22). Obrót w lewo powoduje zmniejszenie, a w prawo – zwiększenie głośności.

IT Regolatore di livello dell'ingresso di linea stereo 2 TK IN (22). Ruotando il pomolo verso sinistra si abbassa il volume, verso destra si alza.

24 2 TK IN TO MAIN / TO CTRL

EN This switch allows to route the incoming signal of the stereo line input 2TK IN either to the stereo line output MAIN MIX OUT (not pressed down = TO MAIN), or to the stereo line output CTRL OUT and headphone output PHONES (pressed down = TO CTRL).

DE Dieser Umschalter ermöglicht es, das am Stereo-Line-Eingang 2TK IN anliegende Signal wahlweise auf den Stereo-Line-Ausgang MAIN MIX OUT (nicht heruntergedrückte Position TO MAIN), oder den Stereo-Line-Ausgang CTRL OUT und den Kopfhörerausgang PHONES zu routen (heruntergedrückte Position TO CTRL).

FR Ce sélecteur permet d'envoyer le signal arrivant sur l'entrée ligne stéréo 2TK IN sur la sortie stéréo ligne MAIN MIX OUT (touche non enfoncée, position TO MAIN), ou sur la sortie ligne stéréo CTRL OUT et la sortie casque PHONES (touche enfoncée, position TO CTRL).

ES Este botón permite enviar la señal de la entrada de línea estéreo 2TK IN a la salida de línea estéreo MAIN MIX OUT (posición sin pulsar TO MAIN) o bien a la salida de línea estéreo CTRL OUT y a la salida de auriculares PHONES (posición pulsada TO CTRL).

PL Przełącznik ten umożliwia naprzemienne przetrasowywanie przekazywanego sygnału ze stereofonicznego wejścia liniowego 2 TK IN na stereofoniczne wyjście liniowe MAIN MIX OUT (TO MAIN – przycisk niewciśnięty) lub na stereofoniczne wyjście liniowe CTRL OUT i wyjście słuchawkowe PHONES (TO CTRL – przycisk wciśnięty).

IT Questo commutatore consente di instradare, a scelta, il segnale presente sull'ingresso di linea stereo 2TK IN sull'uscita di linea stereo MAIN MIX OUT (posizione non premuta TO MAIN), sull'uscita di linea stereo CTRL OUT o sull'uscita delle cuffie PHONES (posizione premuta TO CTRL).

25 MAIN MIX OUTPUT

EN Unbalanced stereo line output with 6.3 mm jack sockets to connect an active PA system. Output of the master signal of the mixer.

DE Unsymmetrischer Stereo-Line-Ausgang mit 6,3mm Klinkenbuchsen zum Anschließen einer aktiven Beschallungsanlage. Ausgabe des Summen-Signals des Mischpults.

FR Sortie stéréo asymétrique au niveau ligne sur connecteurs jack 6,35 mm, pour connexion d'un système de sonorisation actif. Application : restitution du signal mixé.

ES Salida de línea estéreo no balanceada con jacks de 6,3 mm para conectar a un sistema de refuerzo sonoro. Toma de la señal de mezcla del equipo.

PL Niesymetryczne stereofoniczne wyjście liniowe wyposażone w gniazda jack 6,3 mm do podłączenia aktywnego systemu nagłośnienia. Wyprowadzenie sumy sygnałów pulpitu mikserskiego.

IT Uscita di linea stereo non bilanciata con prese jack da 6,3 mm per il collegamento di un impianto di diffusione acustica. Uscita del segnale di missaggio del mixer.

26 2 TK OUT

EN Unbalanced stereo line output with RCA sockets for connecting an external recording device (e.g. laptop). Output of the master signal of the mixer.

DE Unsymmetrischer Stereo-Line-Ausgang mit Cinch-Buchsen zum Anschließen eines Aufnahmegeräts (z.B. Laptop). Ausgabe des Summen-Signals des Mischpults.

FR Sortie stéréo asymétrique au niveau ligne sur connecteurs RCA/cinch, pour branchement à un enregistreur externe (ordinateur portable...). Application : enregistrement du signal mixé.

ES Salida de línea estéreo no balanceada por RCA para la conexión de un equipo grabador (como un ordenador portátil). Toma de la señal de mezcla del equipo.

PL Niesymetryczne stereofoniczne wyjście liniowe wyposażone w gniazda Cinch do podłączenia urządzenia nagrywającego, tj. zapisującego dźwięk (np. laptop). Wyprowadzenie sumy sygnałów pulpitu mikserskiego.

IT Uscita di linea stereo non bilanciata con prese RCA per il collegamento di un dispositivo di registrazione (ad esempio laptop). Uscita del segnale di missaggio del mixer.

27 MAIN MIX

EN Volume controller for the stereo line outputs MAIN MIX OUT (N 25) and 2 TK OUT (N 26) Press the Fader button upwards to increase the volume, and downwards to decrease it. Before you turn on the power of the connected PA system, set the volume controller to minimum.

DE Pegelsteller für die Stereo-Line-Ausgänge MAIN MIX OUT (Nr. 25) und 2 TK OUT (Nr. 26). Schieben Sie den Fader-Knopf nach oben, um die Lautstärke anzuheben und nach unten, um sie zu verringern. Stellen Sie vor dem Einschalten der angeschlossenen Beschallungsanlage den Pegelsteller auf Minimum.

FR Réglage de niveau de signal des sorties stéréo MAIN MIX OUT (n°25) et 2 TK OUT (n°26). Levez le fader pour augmenter le volume sonore, baissez-le pour le réduire. Avant mise sous tension de la sonorisation connectée, réglez le volume au minimum (fader baissé).

ES Salida de línea estéreo no balanceada por RCA para la conexión de un equipo grabador (como un ordenador portátil). Toma de la señal de mezcla del equipo.

PL Regulator poziomu stereofonicznych wyjść liniowych MAIN MIX OUT (nr 25) i 2 TK OUT (nr 26). Przesławić suwak tłumika nastawnego w górę, aby zwiększyć głośność lub w dół, aby ją zmniejszyć. Przed włączeniem podłączonego systemu nagłośnienia regulator należy ustawić na minimum.

IT Regolatore di livello per le uscite di linea stereo MAIN MIX OUT (25) e 2 TK OUT (26). Spingere in su il fader per aumentare il volume e in giù per ridurlo. Prima di attivare l'impianto di diffusione collegato, posizionare il regolatore di livello al minimo.

28 OUTPUT LEVEL

EN 2 x 8-segment LED level display for visualising the volume level of the stereo sum channel. To avoid distortion, reduce the volume level of the output channel as soon as the red CLIP LED lights up.

DE 2x 8-Segment LED-Pegel-Anzeige für die Visualisierung des Pegels im Stereo-Summenkanal. Um Verzerrungen zu vermeiden, reduzieren Sie den Ausgangspegel, sobald die rote CLIP-LED aufleuchtet.

FR Échelle de 2 x 8 LED pour visualisation du niveau du signal sur les générateurs stéréo. Afin d'éviter toute distorsion, réduisez le niveau de sortie dès que la LED rouge CLIP s'allume.

ES Control de nivel para las salidas de línea estéreo MAIN MIX OUT (25) y 2 TK OUT (26). Deslice el fader hacia arriba para aumentar el nivel, y hacia abajo para disminuirlo. Antes de encender el sistema de refuerzo sonoro que haya conectado, sitúe este fader al mínimo.

PL Dwa składające się z 8 diod wskaźniki poziomu, które w jasny i widoczny sposób informują o poziomie sumy kanałów stereo. Aby uniknąć zniekształceń, należy zredukować poziom wyjściowy, gdy tylko zaświeci się czerwona dioda CLIP.

IT Doppio indicatore di livello LED a 8 segmenti per la visualizzazione del livello nel canale di missaggio stereo. Per evitare distorsioni, ridurre il livello di uscita non appena il LED CLIP rosso si accende.

29 AUX SEND

EN Unbalanced mono line output with 6.3 mm jack sockets to activate an external effects device (POST Fader).

DE Unsymmetrischer Mono-Line-Ausgang mit 6,3mm Klinkenbuchse zum Ansteuern eines externen Effektgeräts (POST Fader).

FR Sortie ligne mono asymétrique sur jack 6,35 mm, pour alimenter un multieffet externe (départ POST, prélevé après fader).

ES Doble vúmetro LED de 8 segmentos para monitorar el nivel del canal estéreo de mezcla. Si se ilumina el LED CLIP rojo, reduzca el nivel del canal de salida para evitar que sature.

PL Niesymetryczne monofoniczne wyjście liniowe wyposażone w gniazdo jack 6,3 mm do sterowania zewnętrznym efektem w trybie post fader.

IT Uscita di linea mono non bilanciata con presa jack da 6,3 mm per l'invio del segnale a un dispositivo effetti esterno (POST-Fader).

30 +48V ON / OFF

EN +48 V phantom power supply for operating high-quality condenser microphones without own power supply. Press down to select the ON position (red LED light is on) to turn on the phantom power for the XLR microphone inputs, and return to the original OFF position to turn it off (red LED light is off). Turn on the phantom power only after connecting a microphone, or off after disconnecting, and set the volume controller of the channels 1 to 4 to minimum before this step.

DE +48V Phantomspeisung für den Betrieb von Kondensatormikrofonen ohne eigene Spannungsversorgung. Bringen Sie den Schalter in die heruntergedrückte Position ON (rote Anzeige-LED leuchtet), um die Phantomspeisung für die XLR Mikrofon-Eingänge einzuschalten und in die nicht heruntergedrückte Position OFF, um sie auszuschalten (rote Anzeige-LED erlischt). Schalten Sie die Phantomspeisung erst nach dem Anschließen eines Mikrofons ein, bzw. vor dem Ausstecken aus und stellen vor einem Schaltvorgang die Pegelsteller der Kanäle 1 bis 4 auf Minimum.

FR Tension d'alimentation fantôme 48 volts continue, permettant d'utiliser des microphones statiques haut de gamme. Placez le sélecteur en position ON (la LED rouge s'allume) pour activer la tension d'alimentation fantôme sur les entrées micro XLR ; en position OFF pour la désactiver (la LED rouge s'éteint). N'activez l'alimentation fantôme qu'après avoir branché le microphone, et désactivez-la avant de le débrancher. Lors de ces phases, baissez à fond les faders des voies 1 à 4.

ES Alimentación fantasma de +48 V para micrófonos de condensador sin polarización. Pulse el botón (posición ON; el LED rojo se iluminará) para aplicar la alimentación fantasma por el XLR de la entrada de micrófono; sitúelo en la posición sin pulsar OFF para no aplicarla (el LED rojo se apagará). Active la alimentación fantasma después de conectar un micrófono; antes de desconectar el micro, desactive la alimentación fantasma; antes de realizar ningún cambio, ponga al mínimo el control de nivel de los canales 1 a 4.

PL Zasilanie phantom (+48 V) umożliwiające pracę z mikrofonami pojemnościowymi nieposiadającymi własnego zasilania. Przesławić przełącznik w pozycję ON (przycisk wciśnięty, czerwona dioda sygnalizacyjna świeci), aby włączyć zasilanie phantom dla wejść mikrofonowych XLR lub w pozycję OFF, aby je wyłączyć (przycisk niewciśnięty, czerwona dioda sygnalizacyjna nie świeci). Zasilanie phantom należy włączyć/wyłączyć po/przed podłączeniu/odłączeniem mikrofonu. Ponadto przed włączeniem regulatory poziomów kanałów od 1 do 4 należy przesławić na minimum.

IT Alimentazione phantom +48 V per i microfoni a condensatore senza polarizzazione. Per attivare l'alimentazione phantom degli ingressi di microfono XLR, premere il pulsante (posizione ON, il LED rosso si accende); per disattivarla portarlo su OFF (posizione non premuta, il LED rosso si spegne). Attivare l'alimentazione phantom solo dopo aver collegato un microfono e disattivarla prima di scollegarlo; prima di effettuare qualsiasi cambiamento, posizionare al minimo il regolatore di livello dei canali da 1 a 4.

31 AC ADAPTOR IN

EN Screwable low-voltage socket for the power supply of the mixer. Please use only the supplied AC power supply to avoid damage to the mixer. Turn on the mixer only after connecting the power supply to the mains and the low-voltage socket. The mains voltage of your power supplier and the operating voltage of the device must be the same!

DE Verschraubbare Kleinspannungsbuchse für die Spannungsversorgung des Mischpults. Verwenden Sie bitte ausschließlich das mitgelieferte AC-Netzteil, um Schäden am Mischpult zu vermeiden. Schalten Sie das Mischpult erst nach dem Anschließen des Netzteils am Stromnetz und der Kleinspannungsbuchse ein. Die Netzspannung Ihres Energieversorgers und die Primärspannung des Netzteils müssen übereinstimmen!

FR Tension d'alimentation fantôme 48 volts continue, permettant d'utiliser des microphones statiques haut de gamme. Placez le sélecteur en position ON (la LED rouge s'allume) pour activer la tension d'alimentation fantôme sur les entrées micro XLR ; en position OFF pour la désactiver (la LED rouge s'éteint). N'activez l'alimentation fantôme qu'après avoir branché le microphone, et désactivez-la avant de le débrancher. Lors de ces phases, baissez à fond les faders des voies 1 à 4.

ES Toma con rosca para la alimentación eléctrica de la mesa de mezclas. Para evitar daños en la mesa de mezclas, emplee únicamente el adaptador de corriente de AC suministrado. Encienda el mezclador después de conectar el adaptador de corriente a la red eléctrica y a la toma de alimentación. ¡La tensión del suministro eléctrico debe coincidir con la tensión primaria del adaptador de corriente!

PL Przykręcane gniazdo niskiego napięcia służące do zasilania pulpitu mikszerskiego. Aby uniknąć uszkodzenia pulpitu mikszerskiego, należy stosować wyłącznie dostarczany w zestawie zasilacz sieciowy. Najpierw podłączyć zasilacz do sieci elektrycznej, później podłączyć zasilacz do gniazda niskiego napięcia pulpitu mikszerskiego, a następnie włączyć urządzenie. Napięcie sieciowe źródła zasilania i napięcie główne zasilacza muszą być takie same!

IT Presa di bassa tensione avvitabile per l'alimentazione elettrica del mixer. Utilizzare unicamente l'alimentatore AC fornito in dotazione per evitare che il mixer si danneggi. Accendere il mixer solo dopo aver collegato l'alimentatore alla rete elettrica e la presa a bassa tensione. La tensione di rete dell'erogatore di corrente e la tensione primaria dell'alimentatore devono corrispondere.

32 POWER ON / OFF

EN On / Off switch for the power supply of the device.

DE Ein- / Ausschalter für die Spannungszufuhr des Mischpults.

FR Interrupteur On/Off pour la tension d'alimentation de l'appareil.

ES Interruptor de encendido/apagado de la mesa de mezclas.

PL Włącznik/Wyłącznik dopływu zasilania do pulpitu mikszerskiego.

IT Interruttore di accensione/spengimento dell'alimentazione elettrica del mixer.

33 POWER LED

EN The power LED lights up once the system is properly connected to the power mains and is switched on.

DE Die Power-LED leuchtet, sobald das Gerät korrekt am Stromnetz angeschlossen und eingeschaltet ist.

FR La LED Power s'allume lorsque l'appareil est correctement relié au secteur et sous tension.

ES El LED POWER se ilumina si el equipo está encendido y correctamente enchufado a la red eléctrica.

PL Dioda zasilania świeci się, gdy urządzenie jest prawidłowo podłączone do sieci elektrycznej i włączone.

IT Il LED POWER si accende non appena il dispositivo viene correttamente connesso alla rete elettrica e acceso.

EN Note: A mounting point for the optional microphone stand adapter LDVIBZMSADAPTOR is located on the underside of the device.

DE Hinweis: Auf der Geräteunterseite befindet sich ein Montagepunkt für den optionalen Mikrofonstativ-Adapter LDVIBZMSADAPTOR.

FR Conseil : Vous trouverez sur le fond de la table de mixage un insert fileté permettant son montage sur un pied de micro, via l'adaptateur optionnel LDVIBZMSADAPTOR.

ES Nota: en la parte inferior del equipo hay un punto de montaje para el adaptador de soporte de micrófono LDVIBZMSADAPTOR (accesorio opcional).

PL Wskazówka: na spodzie urządzenia znajduje się punkt mocowania opcjonalnego statywu mikrofonowego LDVIBZMSADAPTOR.

IT Nota: sulla parte inferiore del dispositivo si trova un punto di montaggio per l'adattatore dello stativo del microfono LDVIBZMSADAPTOR (opzionale).



LDVIBZMSADAPTOR

SPECIFICATIONS / TECHNISCHE DATEN / CARACTÉRISTIQUES TECHNIQUES / CARACTERÍSTICAS TÉCNICAS / PRZYŁĄCZA, WYMIARY I MONTAŻ / DATI TECNICI

EN

Model Name:	LDVIBZ10C
Product Type:	analogue mixer
Type:	live / home recording
Number of Channels:	10
Mono Channels:	
Mono Mic/Line Input Channels:	4
Mono Mic/Line Input Connections:	6.3 mm stereo jack, XLR
Mono Mic Input Type:	electronically balanced, discreet design
Frequency Response Mono Mic Input:	10 - 45,000 Hz
Amplification Range Mono Mic Input:	50 dB
Channel Crosstalk:	90 dB
THD Mono Mic Input:	0.0058%
Impedance Mono Mic Input:	4 kOhm
S/N Ratio Mono Mic Input:	113 dB
Mono Line Input Type:	electronically balanced, discreet design
Amplification Range Mono Line Input:	50 dB
THD Mono Line Input:	0.0045%
Impedance Mono Line Input:	21 kOhm
S/N Ratio Mono Line Input:	116 dB
Mono Channel Equalizer Treble:	+/-15 dB @ 12 kHz
Mono Channel Equalizer Mids:	+/-15 dB @ 2.5 kHz
Mono Channel Equalizer Bass:	+/-15 dB @ 80 Hz
Channel Insert:	channel 1 & 2
Channel Insert Connections:	6.3 mm stereo jack (TIP= send / RING= return)
Phantom Power:	+48 V DC switchable to XLR inputs
Low Cut:	95 Hz
Compressor:	channel 1 & 2
Control Elements Channels 1 - 5/6:	Gain, Low Cut, Compressor, EQ Hi, EQ Mid, EQ Low, Pan/Bal, Channel Fader
Stereo Channels:	
Stereo Line Input Channels:	4
Stereo Line Input Channels:	2 x 6.3 mm stereo jack (Lmono, R)
Stereo Line Input Type:	unbalanced
Frequency Response Stereo Line Input:	10 - 45,000 Hz
Amplification Range Stereo Line Input:	50 dB
Channel Crosstalk:	62 dB
THD Stereo Line Input:	0.0045%
Impedance Stereo Line Input:	3.7 kOhm
S/N Ratio Stereo Line Input:	116 dB
Stereo Channel Equalizer Treble:	+/-15 dB @ 12 kHz
Stereo Channel Equalizer Mids:	+/- 15 dB @ 2.5 kHz (not for channel 7/8 - 9/10)
Stereo Channel Equalizer Bass:	+/-15 dB @ 80 Hz
Control Elements Channels 7/8 + 9/10	EQ Hi, EQ Low, Bal, Channel Fader

Main Section:	
AUX/Effect Send Channels:	1
AUX/Effect Send Connections:	6.3 mm stereo jack, unbalanced
Stereo AUX Return Channels:	1
Stereo AUX Return Connections:	2 x 6.3 mm stereo jack
Stereo Tape Output Channel:	1 x stereo
Stereo Tape Output Connections:	2 x RCA (Cinch)
Stereo Tape Input Channel:	1 x stereo
Stereo Tape Input Connections:	2 x RCA (Cinch)
Unbalanced Stereo Main Outputs:	1
Unbalanced Stereo Main Output Connections:	6.3 mm stereo jack, unbalanced
Impedance Unbalanced Stereo Main Outputs:	120 ohms
Max. Level Unbalanced Stereo Main Outputs:	20 dBV
Stereo Control Room Outputs:	1
Stereo Control Room Output Connections:	2 x 6.3 mm jack
Headphone Output:	1
Headphone Output Connections:	6.3 mm stereo jack
Minimum Headphone Impedance:	30 ohms
Digital Effects Processor:	no
No. of Presets:	empty
Foot Switch Connection DFX Mute:	6.3 mm jack (foot switch optional)
Control Elements Main Section:	ST Return, 2 TK In, 2 TK In To Main/To CTRL, Phones/CTRL Fader, Phantom Power +48V, Main Mix Fader, Power

Specifications:	
Display Elements:	Channel Peak, Power, Phantom Power, 2 x 8-segment level display
Power Supply:	18 V AC - 1 A, External PSU (included)
Temperature Range For Operation:	0°C - +45°C
Humidity Range For Operation:	10%rel - 80%rel
Width:	265 mm
Height:	77 mm
Depth:	350 mm
Weight:	2.3 kg
Other Features:	microphone stand adapter optional (LDVIBZMSADAPTOR)

DE

Modellbezeichnung:	LDVIBZ10C
Produktart:	Analoges Mischpult
Typ:	Live / Home recording
Anzahl Kanäle:	10
Mono Kanäle:	
Mono Mic/Line Eingangskanäle:	4
Mono Mic/Line Eingangsanschlüsse:	6,3 mm Stereoklinke, XLR
Mono Mic Eingangstyp:	elektronisch symmetriert, diskreter Aufbau
Frequenzgang Mono Mic Eingang:	10 - 45.000Hz
Verstärkungsbereich Mono Mic Eingang:	50dB
Kanalübersprechung:	90 dB
THD Mono Mic Eingang:	0.0058%
Impedanz Mono Mic Eingang:	4k0hm
S/N Ratio Mono Mic Eingang:	113dB
Mono Line Eingangstyp:	elektronisch symmetriert, diskreter Aufbau
Verstärkungsbereich Mono Line Eingang:	50dB
THD Mono Line Eingang:	0.0045%

Impedanz Mono Line Eingang:	21k Ohm
S/N Ratio Mono Line Eingang:	116dB
Mono Kanal Equalizer Höhen:	+/- 15dB @ 12kHz
Mono Kanal Equalizer Mitten:	+/- 15dB @ 2,5kHz
Mono Kanal Equalizer Bässe:	+/- 15dB @ 80Hz
Kanal-Insert:	Kanal 1 & 2
Kanal-Insert Anschlüsse:	6,3 mm Stereoklinke (TIP= send / RING= return)
Phantomspannung:	+48V DC schaltbar auf XLR Inputs
Low Cut:	95Hz
Compressor:	Kanal 1 & 2
Bedienelemente Kanal 1 - 5/6:	Gain, Low Cut, Compressor, EQ Hi, EQ Mid, EQ Low, Pan/Bal, Kanal-Fader
Stereo Kanäle:	
Stereo Line Eingangskanäle:	4
Stereo Line Eingangsanschlüsse:	2x 6,3 mm Stereoklinke (Lmono, R)
Stereo Line Eingangstyp:	Unbalanced
Frequenzgang Stereo Line Eingang:	10 - 45.000Hz
Verstärkungsbereich Stereo Line Eingang:	50dB
Kanalübersprechung:	62 dB
THD Stereo Line Eingang:	0.0045%
Impedanz Stereo Line Eingang:	3,7kOhm
S/N Ratio Stereo Line Eingang:	116dB
Stereo Kanal Equalizer Höhen:	+/- 15dB @ 12kHz
Stereo Kanal Equalizer Mitten:	+/- 15dB @ 2,5kHz (nicht Kanal 7/8 - 9/10)
Stereo Kanal Equalizer Bässe:	+/- 15dB @ 80Hz
Bedienelemente Kanal 7/8 - 9/10:	EQ Hi, EQ Low, Bal, Kanal-Fader
Main Section:	
AUX/Effekt Send Kanäle:	1
AUX/Effekt Send Anschlüsse:	6,3 mm Stereoklinke Unbalanced
Stereo AUX Return Kanäle:	1
Stereo AUX Return Anschlüsse:	2x 6,3 mm Stereoklinke
Stereo Tape Ausgangskanal:	1x Stereo
Stereo Tape Ausgangsanschlüsse:	2x RCA (Chinch)
Stereo Tape Eingangskanal:	1x Stereo
Stereo Tape Eingangsanschlüsse:	2x RCA (Chinch)
Unsymmetrische Stereo Main-Ausgänge:	1
Unsymmetrische Stereo Main-Ausgangsanschlüsse:	2x 6,3 mm Stereoklinke Unbalanced
Impedanz Unsymmetrische Stereo Main-Ausgänge:	120 Ohm
Max. Pegel Unsymmetrische Stereo Main-Ausgänge:	20dBV
Stereo Control Room Ausgänge:	1
Stereo Control Room Ausgangsanschlüsse:	2x 6,3 mm Klinke
Kopfhörerausgang:	1
Kopfhörerausgangsanschlüsse:	6,3 mm Stereoklinke
Minimale Kopfhörer-Impedanz:	30 Ohm
Digitaler Effektprozessor:	Nein
Anzahl Presets:	leer
Fußtasteranschluss DFX Mute:	6,3 mm Klinke (Fußtaster optional)
Bedienelemente Main-Section:	ST Return, 2 TK In, 2 TK In To Main/To CTRL, Phones/CTRL Fader, Phantom Power +48V, Main Mix Fader, Power
Generelle Spezifikationen:	
Anzeigeelemente:	Kanal-Peak, Power, Phantom Power, 2x 8-Segment Pegel-Anzeige
Stromversorgung:	18VAC / 1A External PSU (im Lieferumfang)
Nutzungstemperaturbereich:	0°C to +45°C

Nutzungsfeuchtigkeitsbereich:	10%rel - 80%rel
Breite:	265mm
Höhe:	77mm
Tiefe:	350mm
Gewicht:	2,3kg
Weitere Eigenschaften:	Adapter für Mikrofonstativ-Montage optional (LDVIBZMSADAPTOR)

FR

Référence Modèle :	LDVIBZ10C
Type de Produit :	Table de mixage analogique
Utilisation :	compatible sonorisation ou enregistrement
Nombre de Canaux :	10
Canaux mono :	
Canaux Micro/Ligne Mono :	4
Connecteurs Entrée Micro/Ligne Mono :	jack 6,35 mm TRS, XLR
Type d'entrée mono :	symétrie électronique, composants discrets
Réponse en Fréquence Entrée Micro Mono :	10 Hz - 45 kHz
Gain d'Entrée sur Entrée Micro Mono :	50 dB
Séparation des Canaux :	90 dB
THD sur Entrée Micro Mono :	0,0058%
Impédance d'Entrée Micro Mono :	4 kohms
Rapport Signal/Bruit Entrée Micro Mono :	113 dB
Type d'entrée Ligne mono :	symétrie électronique, composants discrets
Gain d'Entrée sur Entrée Ligne Mono :	50 dB
THD sur Entrée Ligne Mono :	0,0045%
Impédance Entrée Ligne Mono :	21 kohms
Rapport Signal/Bruit Entrée Ligne Mono :	116 dB
Égaliseur Aigus Voie Mono :	+/- 15 dB à 12 kHz
Égaliseur Médioms Voie Mono :	+/- 15 dB à 2,5 kHz
Égaliseur Graves Voie Mono :	+/- 15 dB à 80 Hz
Nombre de Points d'Insertion :	1 sur voie 1, 1 sur voie 2
Connecteurs Points d'Insertion :	jack 6,35 mm TRS (pointe = départ, anneau = retour)
Alimentation Fantôme :	Tension continue 48 Volts commutable sur entrées XLR
Filtre passe-haut (Low Cut) :	95 Hz
Compresseur :	sur voies 1 et 2
Contrôles sur voies 1 à 5/6 :	Gain, Low Cut, Compressor, EQ Hi, EQ Mid, EQ Low, Pan/Bal, fader de voie
Voie Stéréo :	
Nombre de Voies d'Entrée Ligne Stéréo :	4
Connecteurs Entrée Ligne Stéréo :	2 x jack TRS 6,35 mm (L compatible mono, R)
Type Entrée Ligne Stéréo :	asymétrique
Réponse en Fréquence Entrée Ligne Stéréo :	10 Hz - 45 kHz
Gain d'Entrée sur Entrée Ligne Stéréo :	50 dB
Séparation des Canaux :	62 dB SPL
THD sur Entrée Ligne Stéréo :	0,0045%
Impédance d'Entrée Ligne Stéréo :	3,7 kohms
Rapport S/B Entrée Ligne Stéréo :	116 dB
Égaliseur Aigus Voie Stéréo :	+/- 15 dB à 12kHz
Égaliseur Médioms Voie Stéréo :	+/- 15 dB à 2,5 kHz (sauf Voies 7/8 + 9/10)
Égaliseur Graves Voie Stéréo :	+/- 15 dB à 80Hz
Contrôles sur voies 7/8 - 9/10 :	EQ Hi, EQ Low, Bal, fader de voie

Section Généraux :

Nombre de Départs AUX/Effet :	1
Connecteurs Départ AUX/Effet :	jack TRS 6,35 mm asymétrique
Nombre de Retours AUX/Effet :	1
Connecteurs Retour AUX/Effet :	2 x jack TRS6,35 mm
Sortie Stereo Tape :	1, stéréo
Connecteurs Sortie Stereo Tape :	2 x RCA (cinch)
Entrée Stereo Tape :	1, stéréo
Connecteurs Entrée Stereo Tape :	2 x RCA (cinch)
Sortie Stéréo Généraux Asymétrique :	1
Connecteur Sortie Généraux Asymétrique :	2 x jacks 6,35 mm (L/mono, R)
Impédance Sortie Généraux Asymétrique :	120 ohms
Niveau Maximal Sortie Généraux Asymétrique :	+20 dBV
Nombre de Sorties Stéréo Control Room :	1
Connecteurs Sortie Stéréo Control Room :	2 x jack 6,35 mm
Sortie Casque :	1
Connecteur Sortie Casque :	jack stéréo 6,35 mm
Impédance minimale casque :	30 ohms
Processeur d'Effet Numérique Intégré :	non
Nombre de Presets :	N/A
Entrée sélecteur au Pied DFX Mute :	jack 6,35 mm (pédale Footswitch en option)
Contrôles Section Généraux :	ST Return, 2 TK In, 2 TK In To Main/To CTRL, fadezr Phones/CTRL, Phantom Power +48V, fader Main Mix, Power

Caractéristiques Générales :

Indicateurs :	Peak (écrêtage sur la voie), Power, alimentation fantôme, échelle 2 x 8 LED pour visualisation niveau généraux
Alimentation :	18 volts AC / 1 A, alimentation externe (livrée)
Température d'utilisation :	0°C à +45°C
Taux d'hygrométrie ambiante :	10 à 80% (relative)
Largeur :	265 mm
Hauteur :	77 mm
Profondeur :	350 mm
Masse :	2,3 kg
Divers :	Adaptateur pour montage sur pied de micro en option (LDVIBZMSADAPTOR)

ES

Nombre del modelo:**LDVIBZ10C**

Tipo de producto:	Mesa de mezclas analógica
Tipo:	Grabación en directos/casa
Número de canales:	10
Canales mono:	
Canales de entrada mono de micro/línea:	4
Conectores de entrada mono de micro/línea:	Jack estéreo de 6,3 mm, XLR
Tipo de entrada mono de micro:	Balanceada electrónicamente, tecnología discreta
Respuesta en frecuencia de la entrada mono de micro:	10 - 45.000 Hz
Ganancia de la entrada mono de micro:	50 dB
Diafonía entre canales:	90 dB
THD de la entrada mono de micro:	0,0058%
Impedancia de la entrada mono de micro:	4 Kohmios
Relación señal/ruido de la entrada mono de micro:	113 dB
Tipo de entrada mono de línea:	Balanceada electrónicamente, tecnología discreta
Ganancia de la entrada mono de línea:	50 dB

THD de la entrada mono de línea:	0,0045%
Impedancia de la entrada mono de línea:	21 Kohmios
Relación señal/ruido de la entrada mono de línea:	116 dB
Ecuador de agudos del canal mono:	+/-15 dB a 12 kHz
Ecuador de medios del canal mono:	+/-15 dB a 2,5 kHz
Ecuador de graves del canal mono:	+/-15 dB a 80 Hz
Canal Insert:	Canales 1 y 2
Conectores del canal Insert:	Jack estéreo de 6,3 mm (PUNTA = envío, ANILLO = retorno)
Alimentación fantasma:	+48 VDC conmutables en XLR de entrada
Filtro paso altos:	95 Hz
Compresor:	Canales 1 y 2
Controles de canales 1 a 5/6:	Gain, Low Cut, Compresor, EQ Hi, EQ Mid, EQ Low, Pan/Bal, fader de canal
Canales estéreo:	
Canales de entrada estéreo de línea:	4
Conectores de entrada estéreo de línea:	2 jacks estéreo de 6,3 mm (Lmono, R)
Tipo de entrada estéreo de línea:	No balanceada
Respuesta en frecuencia de la entrada estéreo de línea:	10 - 45.000 Hz
Ganancia de la entrada estéreo de línea:	50 dB
Diafonía entre canales:	62 dB
THD de la entrada estéreo de línea:	0,0045%
Impedancia de la entrada estéreo de línea:	3,7 Kohmios
Relación señal/ruido de la entrada estéreo de línea:	116 dB
Ecuador de agudos del canal estéreo:	+/-15 dB a 12 kHz
Ecuador de medios del canal estéreo:	+/-15 dB a 2,5 kHz (excepto canales 7/8 - 9/10)
Ecuador de graves del canal estéreo:	+/-15 dB a 80 Hz
Controles de canales 7/8 - 9/10:	EQ Hi, EQ Low, Bal, fader de canal
Sección principal:	
Canales de envío de efecto/AUX:	1
Conectores de envío de efecto/AUX:	Jack estéreo de 6,3 mm, no balanceado
Canales de retorno AUX estéreo:	1
Conectores de retorno AUX estéreo:	2 jacks estéreo de 6,3 mm
Canales de salida estéreo Tape:	1 estéreo
Conectores de salida estéreo Tape:	2 RCA (Cinch)
Canales de entrada estéreo Tape:	1 estéreo
Conectores de entrada estéreo Tape:	2 RCA (Cinch)
Salidas estéreo principales no balanceadas:	1
Conectores de salida estéreo principal no balanceada:	2 jacks estéreo de 6,3 mm, no balanceado
Impedancia de la salida estéreo principal no balanceada:	120 ohmios
Nivel máximo de la salida estéreo principal no balanceada:	20 dBV
Salidas estéreo de monitorado:	1
Conectores de salida estéreo de monitorado:	2 jacks de 6,3 mm
Salida de auriculares:	1
Conectores de salida para auriculares:	Jack estéreo de 6,3 mm
Impedancia mínima de auriculares:	30 ohmios
Procesador de efectos digital:	No
N.º de preajustes:	0
Conector para pedal DFX MUTE:	Jack de 6,3 mm (el pedal es un accesorio opcional)
Controles de la sección principal:	ST Return, 2 TK In, 2 TK In To Main/To CTRL, fader Phones/CTRL, Phantom Power +48V, fader Main Mix, Power

Especificaciones generales:

Indicadores:	Pico en cada canal, encendido, alimentación fantasma, doble vúmetro de 8 segmentos para el nivel
Alimentación eléctrica:	Adaptador externo de corriente 18 VAC, 1 A (suministrado)
Rango de temperatura operativa:	0 a +45 °C
Rango de humedad operativa:	10% - 80% relativa
Ancho:	265 mm
Altura:	77 mm
Fondo:	350 mm
Peso:	2,3 kg
Otras características:	Adaptador opcional para soporte de micrófono (LDVIBZMSADAPTOR)

PL

Oznaczenie modelu:**LDVIBZ10C**

Rodzaj produktu:	analogowy pulpit mikserski
Typ:	nagrywanie „na żywo”/w domu
Liczba kanałów:	10

Kanały monofoniczne:

Monofoniczne wejściowe kanały mikrofonowe/liniowe:	4
Monofoniczne wejściowe złącza mikrofonowe/liniowe:	gniazdo jack stereo 6,3 mm, XLR
Typ monofonicznego wejścia mikrofonowego:	elektronicznie symetryzowane, wykonanie niezależne
Charakterystyka częstotliwościowa monofonicznego wejścia mikrofonowego:	10–45 000 Hz
Zakres wzmocnienia monofonicznego wejścia mikrofonowego:	50 dB
Przesłuch kanałów:	90 dB
THD monofonicznego wejścia mikrofonowego:	0,0058%
Impedancja monofonicznego wejścia mikrofonowego:	4 kΩ
SNR monofonicznego wejścia mikrofonowego:	113 dB
Typ monofonicznego wejścia liniowego:	elektronicznie symetryzowane, wykonanie niezależne
Zakres wzmocnienia monofonicznego wejścia liniowego:	50 dB
THD monofonicznego wejścia liniowego:	0,0045%
Impedancja monofonicznego wejścia liniowego:	21 kΩ
SNR monofonicznego wejścia liniowego:	116 dB
Korektor dźwięku kanału monofonicznego (tony wysokie):	+/- 15 dB przy 12 kHz
Korektor dźwięku kanału monofonicznego (tony średnie):	+/- 15 dB przy 2,5kHz
Korektor dźwięku kanału monofonicznego (tony niskie):	+/- 15 dB przy 80Hz
Rozcięcie kanału (Insert):	kanały 1 i 2
Złącza rozcięcia kanału (Insert):	gniazdo jack stereo 6,3 mm (TIP (nasadka) = Send (wysyłka sygnału)/RING (pierścieni) = Return (powrót sygnału))
Zasilanie phantom:	napięcie +48 V DC, podawane na gniazda wejściowe XLR
Filtr dolnozaporowy (Low Cut):	95 Hz
Kompresor (Compressor):	kanały 1 i 2
Elementy obsługi (kanały 1–5/6):	Gain, Low Cut, Compressor, EQ Hi, EQ Mid, EQ Low, Pan/Bal, Fader kanału
Kanały stereofoniczne:	
Stereofoniczne liniowe kanały wejściowe:	4
Stereofoniczne liniowe złącza wejściowe:	2 x gniazdo jack stereo 6,3 mm (Lmono, R)
Typ stereofonicznego wejścia liniowego:	niezbalansowane

Charakterystyka częstotliwościowa stereofonicznego wejścia liniowego:	10–45 000 Hz
Zakres wzmocnienia stereofonicznego wejścia liniowego:	50 dB
Przesłuch kanałów:	62 dB
THD stereofonicznego wejścia liniowego:	0,0045%
Impedancja stereofonicznego wejścia liniowego:	3,7 k Ω
SNR stereofonicznego wejścia liniowego:	116 dB
Korektor dźwięku kanału stereofonicznego (tony wysokie):	+/- 15 dB przy 12 kHz
Korektor dźwięku kanału stereofonicznego (tony średnie):	+/- 15dB przy 2,5 kHz (nie dot. kanałów 7/8–9/10)
Korektor dźwięku kanału stereofonicznego (tony niskie):	+/- 15 dB przy 80 Hz
Elementy obsługi (kanały 7/8–9/10):	EQ Hi, EQ Low, Bal, Fader kanału
Sekcja Main (główna):	
Kanały AUX/Send (wysyłka do efektu):	1
Złącza AUX/Send (wysyłka do efektu):	niezbalansowane gniazdo jack stereo 6,3 mm
Stereofoniczne kanały AUX Return (powrót sygnału z efektu):	1
Stereofoniczne złącza AUX Return (powrót sygnału z efektu):	2 x gniazdo jack stereo 6,3 mm
Stereofoniczny kanał wyjściowy Tape:	jeden stereofoniczny
Złącza wyjściowe stereofonicznego kanału Tape:	2 x RCA (Cinch)
Stereofoniczny kanał wejściowy Tape:	jeden stereofoniczny
Złącza wejściowe stereofonicznego kanału Tape:	2 x RCA (Cinch)
Niesymetryczne stereofoniczne wyjścia Main (główne):	1
Niesymetryczne stereofoniczne złącza wyjściowe Main (główne):	2 x niezbalansowane gniazdo jack stereo 6,3 mm
Impedancja niesymetrycznych stereofonicznych wyjść Main (głównych):	120 Ω
Maksymalny poziom niesymetrycznych stereofonicznych wyjść Main (głównych):	20 dBV
Stereofoniczne wyjścia Control Room:	1
Stereofoniczne złącza wyjściowe Control Room:	2 x gniazdo jack 6,3 mm
Wyjście słuchawkowe:	1
Wyjściowe złącza słuchawkowe:	jack stereo 6,3 mm
Minimalna impedancja słuchawek:	30 Ω
Cyfrowy procesor efektów:	nie
Liczba programów efektów:	nie dot.
Złącze przełącznika nożnego DFX Mute:	gniazdo jack 6,3 mm (przełącznik nożny opcjonalny)
Elementy obsługi sekcji Main (główniej):	ST Return, 2 TK In, 2 TK In To Main/To CTRL, Phones/CTRL Fader, Phantom Power +48V, Main Mix Fader, Power
Specyfikacja ogólna:	
Wskaźniki:	Peak (wartość szczytowa kanału), Power (zasilanie), Phantom Power (zasilanie phantom), 2 x ośmiiodiodowe wskaźniki poziomu
Zasilanie:	zasilacz zewnętrzny 18 V AC/1 A (w zestawie)
Zakres temperatury roboczej:	od 0°C do +45°C
Zakres wilgotności roboczej:	od 10% (względna) do 80% (względna)
Szerokość:	265 mm
Wysokość:	77 mm
Głębokość:	350 mm
Waga:	2,3 kg
Pozostałe cechy:	opcjonalny adapter do montażu statywu mikrofonowego (LDVIBZMSADAPTOR)

Nome del modello:	LDVIBZ10C
Tipo di prodotto:	Mixer analogico
Tipo:	Registrazione live/home
Numero di canali:	10
Canali mono:	
Canali di ingresso mono di microfono/linea:	4
Connessioni ingressi mono di microfono/linea:	Jack stereo da 6,3 mm, XLR
Tipo di ingresso mono di microfono:	Bilanciato elettronicamente, tecnologia discreta
Risposta in frequenza ingresso mono di microfono:	10 - 45.000Hz
Intervallo di amplificazione ingresso mono di microfono:	50 dB
Diafonia tra canali:	90 dB
THD dell'ingresso mono di microfono:	0,0058%
Impedenza dell'ingresso mono di microfono:	4 kOhm
Rapporto segnale/rumore dell'ingresso mono di microfono:	113 dB
Tipo di ingresso mono di linea:	Bilanciato elettronicamente, tecnologia discreta
Intervallo di amplificazione ingresso mono di linea:	50 dB
THD di ingresso mono di linea:	0,0045%
Impedenza di ingresso mono di linea:	21 kOhm
Rapporto segnale/rumore dell'ingresso mono di linea:	116 dB
Equalizzatore degli acuti del canale mono:	+/-15 dB a 12 kHz
Equalizzatore dei medi del canale mono:	+/-15 dB a 2,5 kHz
Equalizzatore dei bassi del canale mono:	+/-15 dB a 80 Hz
Canale insert:	Canali 1 e 2
Connessioni canale insert:	Jack stereo da 6,3 mm (PUNTA = invio, ANELLO = ritorno)
Alimentazione phantom:	+48 V DC attivabile su ingressi XLR
Low Cut:	95 Hz
Compressore:	Canali 1 e 2
Elementi di comando canale 1 - 5/6:	Gain, Low Cut, Compressor, EQ Hi, EQ Mid, EQ Low, Pan/Bal, fader canale
Canali stereo:	
Canali di ingresso stereo di linea:	4
Connessioni di ingresso stereo di linea:	2 prese jack stereo da 6,3 mm (Lmono, R)
Tipo di ingresso stereo di linea:	Non bilanciato
Risposta in frequenza ingresso stereo di linea:	10 - 45.000Hz
Intervallo di amplificazione ingresso stereo di linea:	50 dB
Diafonia tra canali:	62 dB
THD ingresso stereo di linea:	0,0045%
Impedenza di ingresso stereo di linea:	3,7 kOhm
Rapporto segnale/rumore dell'ingresso stereo di linea:	116 dB
Equalizzatore degli acuti del canale stereo:	+/-15 dB a 12 kHz

Equalizzatore dei medi del canale stereo:	+/- 15 dB a 2,5 kHz (eccetto canali 7/8 - 9/10)
Equalizzatore dei bassi del canale stereo:	+/-15 dB a 80 Hz
Elementi di comando canale 7/8 - 9/10:	EQ Hi, EQ Low, Bal, fader canale
Sezione principale:	
Canali di invio effetti/AUX:	1
Connessioni di invio effetti/AUX:	Jack stereo da 6,3 mm non bilanciato
Canali di ritorno AUX stereo:	1
Connessioni di ritorno AUX stereo:	2 jack stereo da 6,3 mm
Canale di uscita stereo Tape:	1 stereo
Connessioni canale di uscita stereo Tape:	2 RCA (Cinch)
Canale di ingresso stereo Tape:	1 stereo
Connessioni canale di ingresso stereo Tape:	2 RCA (Cinch)
Uscite stereo principali non bilanciate:	1
Connessioni di uscita stereo principali non bilanciati:	2 jack stereo da 6,3 mm non bilanciati
Impedenza uscite stereo principali non bilanciate:	120 ohm
Livello max uscite stereo principali non bilanciate:	20 dBV
Uscite stereo di monitoraggio:	1
Connessioni di uscita stereo di monitoraggio:	2 jack da 6,3 mm
Uscita cuffie:	1
Connessioni di uscita cuffie:	Jack stereo da 6,3 mm
Impedenza minima cuffie:	30 ohm
Processore effetti digitale:	No
Numero preset:	0
Connessioni pedale DFX Mute:	Jack da 6,3 mm (pedale opzionale)
Elementi di comando sezione principale:	ST Return, 2 TK In, 2 TK In To Main/To CTRL, fader Phones/CTRL, Phantom Power +48V, fader Main Mix, Power
Specifiche generali:	
Indicatori:	Picco canale, accensione, alimentazione phantom, 2 indicatori di livello a LED a 8 segmenti
Alimentazione:	Adattatore esterno 18 V AC/1 A (in dotazione)
Intervallo di temperatura di utilizzo:	Da 0 °C a +45 °C
Intervallo di umidità di utilizzo:	10% rel - 80% rel
Larghezza:	265 mm
Altezza:	77 mm
Profondità:	350 mm
Peso:	2,3 kg
Altre caratteristiche:	Adattatore opzionale per lo stativo del microfono (LDVIBZMSADAPTOR)

MANUFACTURER'S DECLARATIONS / HERSTELLERERKLÄRUNGEN / DECLARATIONS / DECLARACIÓN DEL FABRICANTE / DEKLARACJE PRODUCENTA / DICHIARAZIONI DEL PRODUTTORE

EN MANUFACTURER'S WARRANTY & LIMITATIONS OF LIABILITY

You can find our current warranty conditions and limitations of liability at: <http://www.adamhall.com/media/shop/downloads/documents/manufacturersdeclarations.pdf>. To request warranty service for a product, please contact Adam Hall GmbH, Daimler Straße 9, 61267 Neu Anspach / Email: Info@adamhall.com / +49 (0)6081 / 9419-0.



CORRECT DISPOSAL OF THIS PRODUCT

(Valid in the European Union and other European countries with a differentiated waste collection system)

This symbol on the product, or on its documents indicates that the device may not be treated as household waste. This is to avoid environmental damage or personal injury due to uncontrolled waste disposal. Please dispose of this product separately from other waste and have it recycled to promote sustainable economic activity. Household users should contact either the retailer where they purchased this product, or their local government office, for details on where and how they can recycle this item in an environmentally friendly manner. Business users should contact their supplier and check the terms and conditions of the purchase contract. This product should not be mixed with other commercial waste for disposal.

DE HERSTELLERGARANTIE & HAFTUNGSBESCHRÄNKUNG

Unsere aktuellen Garantiebedingungen und Haftungsbeschränkung finden Sie unter: <http://www.adamhall.com/media/shop/downloads/documents/manufacturersdeclarations.pdf>. Im Service Fall wenden Sie sich bitte an Adam Hall GmbH, Daimlerstraße 9, 61267 Neu Anspach / E-Mail Info@adamhall.com / +49 (0)6081 / 9419-0.



KORREKTE ENTSORGUNG DIESES PRODUKTS

(Gültig in der Europäischen Union und anderen europäischen Ländern mit Mülltrennung) Dieses Symbol auf dem Produkt oder dazugehörigen

Dokumenten weist darauf hin, dass das Gerät am Ende der Produktlebenszeit nicht zusammen mit dem normalen Hausmüll entsorgt werden darf, um Umwelt- oder Personenschäden durch unkontrollierte Abfallentsorgung zu vermeiden. Bitte entsorgen Sie dieses Produkt getrennt von anderen Abfällen und führen es zur Förderung nachhaltiger Wirtschaftskreisläufe dem Recycling zu. Als Privatkunde erhalten Sie Informationen zu umweltfreundlichen Entsorgungsmöglichkeiten über den Händler, bei dem das Produkt erworben wurde, oder über die entsprechenden regionalen Behörden. Als gewerblicher Nutzer kontaktieren Sie bitte Ihren Lieferanten und prüfen die ggf. vertraglich vereinbarten Konditionen zur Entsorgung der Geräte. Dieses Produkt darf nicht zusammen mit anderen gewerblichen Abfällen entsorgt werden.

FR GARANTIE FABRICANT & LIMITATION DE RESPONSABILITÉ

Nos conditions actuelles de garantie et de limitation de responsabilité sont disponibles à l'adresse suivante : <http://www.adamhall.com/media/shop/downloads/documents/manufacturersdeclarations.pdf>. Pour les réparations, veuillez contacter Adam Hall GmbH, Daimlerstraße 9, 61267 Neu Anspach / E-Mail Info@adamhall.com / +49 (0)6081 / 9419-0.



TRI ET MISE AUX DÉCHETS CORRECTE DE CE PRODUIT

(Valid in the European Union and other European countries with waste separation)

(Applicable dans l'Union Européenne et les autres pays européens pratiquant le tri des déchets) La présence de ce symbole sur le produit ou sur la documentation correspondante indique qu'en fin de vie, le produit ne doit pas être jeté avec les déchets normaux, afin d'éviter tout dommage à l'environnement ou aux personnes consécutive à une élimination non contrôlée des déchets. Séparez-le des autres types de déchets et recyclez-le, afin de promouvoir la réutilisation durable des ressources naturelles. Nous conseillons aux utilisateurs non professionnels de contacter le revendeur chez qui ils ont acheté le produit, ou un représentant gouvernemental local, pour plus de détails sur le lieu de collecte et la façon de recycler cet appareil dans le meilleur respect de l'environnement possible. Nous invitons les utilisateurs professionnels à contacter leur fournisseur et à vérifier les termes et conditions de leur contrat d'achat. Ce produit ne doit pas être mélangé à d'autres déchets commerciaux lors de la collecte.

ES GARANTÍA DEL FABRICANTE Y LIMITACIÓN DE RESPONSABILIDAD

Consulte nuestras condiciones de garantía y limitaciones de responsabilidad en: <http://www.adamhall.com/media/shop/downloads/documents/manufacturersdeclarations.pdf>. En caso de necesitar servicio técnico, póngase en contacto con Adam Hall GmbH, Daimlerstraße 9, 61267 Neu Anspach (Alemania); correo electrónico Info@adamhall.com; +49 (0)6081 / 9419-0.



ELIMINACIÓN CORRECTA DE ESTE PRODUCTO

(Aplicable en la Unión Europea y en los países europeos que dispongan de un sistema de recogida selectiva) El símbolo que aparece sobre el

producto o en la documentación adjunta indica que al final de la vida útil del equipo, no deberá desecharlo con los demás residuos domésticos, con el fin de evitar posibles efectos negativos en el medio ambiente y en la salud humana debidos al vertido incontrolado de desechos. La recogida selectiva ayuda a su posterior reciclaje y fomenta la reutilización sostenible de los componentes de este equipo. Si es un particular, póngase en contacto con el distribuidor donde adquirió este producto, o con el ayuntamiento, para informarse sobre el reciclaje adecuado de este equipo. Si es una empresa, póngase en contacto con su proveedor para informarse sobre los términos y condiciones de su contrato de compra-venta. Este producto no debe mezclarse con otros residuos industriales.

PL GWARANCJA PRODUCENTA I OGRANICZENIE ODPOWIEDZIALNOŚCI

Nasze aktualne warunki gwarancji i informacje dotyczące ograniczenia odpowiedzialności znajdują Państwo na stronie: <http://www.adamhall.com/media/shop/downloads/documents/manufacturersdeclarations.pdf>. W razie konieczności skorzystania z serwisu proszę skontaktować się z firmą Adam Hall GmbH, Daimlerstraße 9, 61267 Neu Anspach / e-mail Info@adamhall.com / +49 (0)6081 / 9419-0.



PRAWIDŁOWA UTYLIZACJA NINIEJSZEGO PRODUKTU

(Obowiązuje w Unii Europejskiej i innych krajach europejskich stosujących system sortowania odpadów) Niniejszy symbol na produkcie lub związanych z nim dokumentach wskazuje, iż urządzenie po zakończeniu okresu użytkowania nie może być utylizowane razem ze standardowymi odpadami domowymi, aby uniknąć szkód w środowisku lub szkód na osobie powstałych w wyniku niekontrolowanego usuwania odpadów. Niniejszy produkt należy utylizować oddzielnie od innych odpadów i przekazać do punktu recyklingu w celu ponownego wykorzystania użytych w nim materiałów w ramach idei zrównoważonego rozwoju. Klienci prywatni otrzymują informacje w zakresie przyjaznych dla środowiska możliwości usuwania odpadów od sprzedawcy, u którego produkt został zakupiony, lub w odpowiednich placówkach regionalnych. Użytkownicy będący przedsiębiorcami proszeni są o kontakt ze swoimi dostawcami i ewentualne sprawdzenie uzgodnionych umownie warunków utylizacji urządzeń. Niniejszy produkt nie może być utylizowany razem z innymi odpadami przemysłowymi.

IT MANUFACTURER'S WARRANTY & LIMITATION OF LIABILITY

Le nostre attuali condizioni di garanzia e la limitazione di responsabilità sono consultabili alla pagina: <http://www.adamhall.com/media/shop/downloads/documents/manufacturersdeclarations.pdf>. In caso di assistenza, rivolgersi a Adam Hall GmbH, Daimlerstraße 9, 61267 Neu Anspach / E-mail Info@adamhall.com / +49 (0)6081 / 9419-0.



CORRETTO SMALTIMENTO DEL PRODOTTO

(In vigore nell'Unione Europea e in altri Paesi europei in cui si attui la raccolta differenziata) Questo simbolo apposto sul prodotto o sui relativi documenti indica che, per evitare danni all'ambiente e alle persone causati da uno smaltimento incontrollato dei rifiuti, alla fine del suo ciclo di vita l'apparecchio non deve essere smaltito insieme ai normali rifiuti domestici. Il prodotto deve quindi essere smaltito separatamente da altri rifiuti e riciclato nell'ottica dell'incentivazione di cicli economici sostenibili. I clienti privati possono richiedere informazioni sulle possibilità di smaltimento ecosostenibile al rivenditore presso il quale è stato acquistato il prodotto o presso le autorità regionali competenti. I clienti aziendali devono invece contattare il proprio fornitore e controllare le eventuali condizioni contrattuali inerenti allo smaltimento degli apparecchi. Questo prodotto non deve essere smaltito assieme ad altri rifiuti industriali.

